

MASARYKOVA UNIVERZITA V BRNĚ

PEDAGOGICKÁ FAKULTA

**Katedra pedagogiky**

**WALDORFSKÁ ŠKOLA A DŮVODY RODIČŮ PRO JEJÍ VÝBĚR**

**BAKALÁŘSKÁ PRÁCE**

**Brno 2010**

Vedoucí bakalářské práce:

Mgr. Radek Pospíšil

Vypracovala:

Kristýna Weberová

## **BIBLIOGRAFICKÝ ZÁZNAM**

WEBEROVÁ, Kristýna. *Waldorfská škola a důvody rodičů pro její výběr*: bakalářská práce. Brno : Masarykova univerzita, Fakulta pedagogická, Katedra pedagogiky, 2010. s. 71. Vedoucí diplomové práce : Mgr. Radek Pospíšil

## **ANOTACE**

Bakalářská práce *Waldorfská škola a důvody rodičů pro její výběr* podává ucelený náhled na waldorfskou školu. Teoretická část se zabývá historií, hlavními rysy a současným rozšířením waldorfských škol. Nemůže taktéž opomenout zmínku o antroposofii, která je hlavním východiskem této pedagogiky. Praktická část vychází z dotazníkového šetření, které bylo prováděno mezi rodiči žáků z waldorfské školy. Jeho cílem je zjistit, proč rodiče vybrali pro svoje děti právě waldorfskou školu.

## **ANNOTATION**

Bachelor thesis *Waldorf School and the reasons of parents for its selection* gives a comprehensive overview of the Waldorf School. The theoretical part deals with history, main features and spread of Waldorf schools. A mention of anthroposophy, which is the principal basis of education can not be omitted. The practical part is based on a survey that was conducted among parents of students from the Waldorf School. Its aim is to determine why parents chose for their children the Waldorf school.

## **KLÍČOVÁ SLOVA**

alternativní pedagogika, waldorfská škola, výuka v epochách, role učitele, eurytmie, Rudolf Steiner, antroposofie, měsíční slavnost, role umění, tradiční školství

## **KEY WORDS**

alternative pedagogy, waldorf school, education in the epoch, status of teacher, eurythmy, Rudolf Steiner, anthroposophy, monthly celebration, role of art, traditional education

Prohlašuji, že jsem bakalářskou práci zpracovala samostatně a použila jen literaturu a literární prameny uvedené v seznamu.

Souhlasím, aby práce byla uložena na Masarykově univerzitě v Brně v knihovně Pedagogické fakulty a zpřístupněna ke studijním účelům.

.....

Kristýna Weberová

Děkuji Mgr. Radku Pospíšilovi za vstřícný a podporující přístup při vedení mé bakalářské práce a za podnětné rady a připomínky. Také děkuji vedení Waldorfské základní a mateřské školy Brno, které mi umožnilo uskutečnit výzkum, panu učiteli Mgr. Antonínu Tomkovi za poskytnuté informace a spolupráci a zároveň dotazovaným rodičům, bez jejichž spolupráce by tato práce nemohla vzniknout.

# OBSAH

Úvod .....	8
<b>I. TEORETICKÁ ČÁST .....</b>	<b>9</b>
<b>1. Otázka alternativních škol .....</b>	<b>10</b>
1.1. Důvod vzniku alternativních škol .....	10
<b>2. Rudolf Steiner a antroposofie .....</b>	<b>11</b>
2.1. Rudolf Steiner a antroposofie jako východisko waldorfské pedagogiky .....	11
2.2. Pohled antroposofie na vývoj a výchovu člověka .....	13
2.2.1. Učební plán .....	16
2.2.1.1. Předškolní stupeň .....	16
2.2.1.2. Nižší stupeň .....	17
2.2.1.3. Střední stupeň .....	18
2.2.1.4. Vyšší stupeň .....	19
<b>3. Materiální a organizační stránka waldorfské školy .....</b>	<b>19</b>
3.1. Architektura a vybavení školy .....	19
3.2. Organizace, správa a řízení .....	20
3.2.1. Učitel waldorfské školy .....	22
3.2.1.1. Učitel a žák .....	22
3.2.1.2. Příprava a vzdělání waldorfského učitele .....	23
<b>4. Waldorfská pedagogika .....</b>	<b>24</b>
4.1. Základní rysy pedagogiky .....	24
4.1.1. Denní rytmus a výuka v epochách .....	24
4.1.2. Umění a jeho úloha .....	26
4.1.2.1. Dramatická výchova .....	27
4.1.2.2. Hudba .....	27
4.1.2.3. Výtvarná výchova .....	28
4.1.2.4. Ruční práce .....	28
4.1.2.5. Umělecko – řemeslné předměty .....	28
4.1.3. Eurytmie .....	29
4.1.4. Měsíční slavnost .....	30
4.1.5. Hodnocení a vysvědčení .....	31
4.1.6. Výuka cizích jazyků .....	31
4.1.7. Výuka náboženství .....	32
4.2. Cíle a úkoly waldorfské pedagogiky .....	32
<b>5. Rozšíření waldorfské pedagogiky .....</b>	<b>33</b>
5.1. Waldorfská pedagogika ve světě .....	33
5.2. Waldorfská pedagogika v České republice .....	36
<b>II. PRAKTICKÁ ČÁST .....</b>	<b>38</b>
<b>1. Charakteristika výzkumného problému .....</b>	<b>39</b>
1.1. Formulace výzkumného problému .....	39
1.2. Cíl výzkumu .....	39
1.3. Hypotézy .....	40

<b>2. Výzkumný vzorek .....</b>	<b>40</b>
<b>3. Výzkumná metoda .....</b>	<b>40</b>
<b>4. Interpretace získaných údajů .....</b>	<b>41</b>
4.1. Analýza získaných údajů .....	41
<b>5. Ověření hypotéz .....</b>	<b>57</b>
<b>6. Shrnutí a vyhodnocení výsledků šetření .....</b>	<b>60</b>
<b>Závěr .....</b>	<b>61</b>
<b>Resumé .....</b>	<b>63</b>
<b>Seznam použité literatury .....</b>	<b>64</b>
<b>Seznam příloh .....</b>	<b>65</b>

## ÚVOD

Ještě před pár lety neměla většina lidí ponětí, co si představit pod pojmem alternativní škola. Jejich nárůst v poslední době byl ovšem tak markantní, že dnes již téměř každý ví, co to alternativní školy jsou. Mnozí s nimi mají i osobní zkušenosti. Je nepopíratelné, že si dnes právě tyto školy získávají stále více a více příznivců, zatímco tradiční škola poněkud ztrácí na důvěře a významnosti.

Waldorfská škola, kterou se tato práce zabývá, patří v současnosti k nejrozšířenějšímu typu alternativních škol ve světě i u nás. Motivem práce byl vznik samostatné Waldorfské školy v Brně a touha zjistit, proč rodiče tuto školu pro své děti vybírají. Důvody, jež vedly k výběru této školy, jsou také hlavním cílem prováděného výzkumu.

V teoretické části se pokusíme objasnit základní pojmy problematiky a podat ucelený přehled o základních rysech waldorfských škol.

V praktické části se budeme snažit odpovědět na formulované hypotézy. Tento oddíl bude vycházet z dotazníkového šetření. Jeho úkolem bude odpovědět na hlavní cíl práce - proč rodiče volí pro své děti právě školu waldorfskou.

Práce by měla posloužit nejen studentům a učitelům nejrůznějších pedagogických škol, ale je určena i široké veřejnosti. A to zejména rodičům, kteří mají nelehký úkol vybrat správnou základní školu teprve před sebou a waldorfská škola je jednou z jejich možných variant.

**I.**  
**TEORETICKÁ ČÁST**

# 1. OTÁZKA ALTERNATIVNÍCH ŠKOL

## 1.1. Důvod vzniku alternativních škol

Lidská civilizace má neustálou tendenci měnit a zdokonalovat to, co je již vytvořeno. Týká se to nejen institucí, ale i pracovních postupů, teorií či lidských výtvorů. Nejinak tomu bylo i v případě vzdělávacích institucí. Změny v této oblasti pramení především z nespokojenosti rodičů a učitelů. Mezi společnostmi převládá názor, že současné školství nespĺňuje očekávání, které je u vzdělávání a rozvoje dětí a mladých lidí požadováno. Tato nespokojenost se výrazně projevuje během posledních dvou století. Důkazem je z praktického hlediska vznik aktivních reformních a alternativních škol. (Průcha, 2001, str. 14, 27)

*“Alternativní vzdělávání je obecný termín označující takové školní vzdělávání, které je odlišné od vzdělávání nabízeného státem nebo jinými tradičními institucemi. Alternativní školy jsou obvykle (nikoliv nezbytně) spojeny s radikálními koncepcemi vzdělávání, jako je např. odmítání formálního kurikula či formálních metod výuky.“* (Průcha, 2001, str. 17)

Terminologie je nejen v češtině nejednotná. Můžeme se setkat s pojmem alternativní škola, ale taktéž s netradiční školou, volnou školou, otevřenou školou, svobodnou školou a dalšími. Všeobecně ovšem platí, že alternativní školy vznikly na základě kritiky školy tradiční a liší se svými cíli, učebními obsahy, formami učení a vyučování, organizací školního života, spoluprací s rodiči a jiným. Každá z alternativních škol má své specifické rysy, a proto je nemůžeme charakterizovat jako celek. (Průcha, 2001, str. 37)

Alternativní školy lze dělit podle tří základních typů (Průcha, 2001, str. 37):

- klasické reformní školy
- církevní (konfesní) školy
- moderní alternativní školy

Právě mezi klasické reformní školy patří i Waldorfská škola, kterou se tato práce zabývá. Dnes u nás patří k nejznámějšímu typu reformní školy. (Průcha, 2001, str. 37)

## 2. RUDOLF STEINER A ANTROPOSOFIE

### 2.1. Rudolf Steiner a antroposofie jako východisko waldorfské pedagogiky

Rudolf Steiner, myšlenkový tvůrce waldorfské pedagogiky, se narodil 27. února v roce 1861 v Kraljevcu na pomezí Rakouska a Uher – dnešní území Chorvatska. Studoval matematiku a přírodní vědy na Vysoké škole technické ve Vídni a z vlastního zájmu si zapsal i přednášky z filozofie, literatury, psychologie a medicíny. Po ukončení vysoké školy v roce 1890 začal pracovat v Goethově a Shillerově archívu ve Výmaru. V roce 1891 byla vydána Steinerova rozšířená doktorská práce zabývající se teorií poznání pod názvem *Pravda a věda*. O tři roky později, v roce 1894, vydal svoji hlavní filosofickou práci *Filosofie svobody*. (Carlgren, 1991, str. 7 - 8)

*„Vedle svého studia, badatelské a autorské práce se Steiner stále více podílel na různé pedagogické činnosti.“* (Carlgren, 1991, str. 7)

Steiner se stal domácím učitelem postiženého chlapce, který byl dle názoru mnohých lékařů nevzdělavatelným. Avšak za dohledu a pomoci svého domácího učitele se během dvou let dostal na úroveň svých vrstevníků a mohl být zařazen do běžné třídy, kde se postupně propracoval až k maturitní zkoušce. V roce 1897 se Steiner stěhuje do Berlína a zde působí jako učitel v Dělnické vzdělávací škole. V této době se také velice aktivně věnuje vzdělávání dospělých. Byl členem Spolku Giordana Bruna, jehož členům dne 8. října 1902 poprvé představil svůj budoucí životní úkol: Najít nové metody zkoumání duše na vědeckém základě. Tato přednáška zaznamenala obrovský úspěch. Tehdejší němečtí představitelé kultury ovšem neměli pochopení pro Steinerovy názory a označili jej za theosofa. Od Theosofické společnosti se ale jeho bádání značně lišilo, a tak *„označoval Steiner vlastní cestu zkoumání názvem, který měl být později důsledně zaveden; protože tento výzkum vedl k uvědomění pravé podstaty člověka, nazval ho Steiner antroposofií.“* (Carlgren, 1991, str. 8) Jeho přednášky si postupem času získávaly stále více a více příznivců. V této době od roku 1902 do roku 1909 byly vydávány jeho nejdůležitější a nejvíce čtené spisy. Mezi ně patří například spis *Theosofie. Úvod do nadmyslového poznání světa a určení člověka* vydaný v roce 1904

nebo spis *Jak dosáhnout poznatky vyšších světů?* taktéž z roku 1904. Z pedagogického hlediska byla pro toto období nejdůležitější přednáška s názvem *Výchova dítěte z hlediska duchovní vědy*, kterou během roku 1907 prezentoval po Německu. Obsahovala již zárodky waldorfské pedagogiky a pro svůj velký ohlas byla vydána i knižně. (Carlgren, 1991, str. 8- 9)

*„V závěrečných větách Steiner zdůrazňoval, že takové duchovní impulsy musejí být uskutečňovány až do svých praktických důsledků. Jinak se totiž bude antroposofie nadále považovat za druh náboženského sektářství jednotlivých podivínů a blouznivců. Jestliže ale vykoná pozitivní potřebnou duchovní práci, pak nemůže duchovědné hnutí postrádat pochopení a souhlas.“* (Carlgren, 1991, str. 9)

Díky zájmu a stále rostoucím řadám spolupracovníků se antroposofie začala rozšiřovat i do dalších oblastí činnosti. Ve Švýcarsku v Dornachu u Basileje nechal Steiner podle svých vlastních návrhů postavit budovu, která měla být střediskem duchovědné práce, antroposofického hnutí a umění. On sám vytvořil nové pohybové umění. Nazval jej eurytmií. Je to speciální rytmický tanec, kde jsou různé kvality tónů a hlásek vyjadřovány gesty a pohybem. Někdy je považována za samostatnou kulturní disciplínu, ale v praxi je především součástí waldorfských škol. (Carlgren, 1991, str. 9)

Dne 23. dubna roku 1919 byl Steiner pozván do Tabákového sálu továrny na cigarety Waldorf Astoria ve Stuttgartu, aby zde s místními dělníky diskutoval nejen o otázkách výchovy. Posлуchači byli z počátku nedůtkliví, protože považovali Steinera za někoho, kdo jako přicházející z neutrálního a bídou nesužovaného Švýcarska, nemůže rozumět jejich problémům. Ovšem ve chvíli, kdy začal mluvit o své představě dvanáctileté jednotné školy, která by byla přístupná všem, bez ohledu na sociální původ, si jejich přízeň a zájem lehce získal. Tato myšlenka měla obrovský ohlas. Nadchla i ředitele továrny Waldorf Astoria Emila Molta. Ten v zápětí koupil budovu bývalé restaurace a upravil a vybavil ji tak rychle, aby se již v září mohla škola otevřít. Během května a června roku 1919 proběhlo několik přednášek *kursu lidové pedagogiky*, na kterých Steiner podrobně přiblížil vlastní výchovné umění. (Carlgren, 1991, str. 16 - 17)

*„Škola budoucnosti musí být postavena na prohloubené nauce o člověku.“*  
(Carlgren, 1991, str. 17)

Po úpravě budovy a výběru budoucích učitelů následoval další velice důležitý úkol, a to položit základy pedagogiky, kterými má být a dosud je nauka o člověku. Steiner tvrdí, že každý je součástí tří světů. Prvním a nejnižším je ten, který spočívá v reálném světě a životu těla v něm, tedy líčí člověka jako tělesnou bytost. Svůj vlastní svět má také duše, která sídlí ve druhém ze tří světů a nahlíží na člověka jako na duševní bytost. Prostřednictvím ducha je člověku svět zprostředkováván a tak je na člověka v posledním, třetím světě nahlíženo jako na bytost duchovní. (Svobodová, Jůva, 1996, str. 20)

Z počátku se škola potýkala s mnohými problémy. Některé z nich mohou v dnešní době působit úsměvně. Značným problémem byly například smíšené třídy, kde v jedné místnosti seděli jak dívky, tak chlapci, na což děti nebyly zvyklé. A jak lze asi očekávat, objevily se i kázeňské problémy. Steinerova škola byla pojmenována podle již výše zmíněné továrny, kde pracovali dělníci, kteří díky svému nadšení pomohli uvést v realitu tuto jednotnou dvanáctiletou školu - Svobodná waldorfská škola, která v té době čítala osm tříd, a navštěvovalo ji asi 300 žáků. Steiner se intenzivně podílel na práci školy a nadále přednášel po velkých německých městech. Jeho učení však nemělo jen své příznivce, ale našla se také spousta těch, kteří s jeho názory nesouhlasili a dávali svůj nesouhlas viditelně najevo. Dne 30. března 1925 Rudolf Steiner v Dornachu u Basileje náhle umírá. (Carlgren, 1991, str. 18 - 20)

## **2.2. Pohled antroposofie na vývoj a výchovu člověka**

Antroposofie je nauka, která poskytuje poznatky Rudolfa Steinera o vývojových zákonitostech světa a člověka, o jejich vzájemném vztahu, o jejich funkčním uspořádání a také o duchovních světech a jejich vzájemné souhře se světem hmotným. Její základy byly položeny na počátku 20. století. Waldorfská pedagogika vychází právě z antroposofického chápání světa. Vyvozují se z něj metody i obsahy výuky. (Blog.Respekt.cz. [on-line] Cit. 30. 3. 2010. Dostupný z www: <http://vanickova.blog.respekt.cz/c/72859/Alternativni-skolstvi-ano-ale-za-jakou-cenu.html>)

*„Na základě postupného rozvíjení světů, jimž odpovídá na každém vývojovém stupni jiné tělo, má dovést člověka k poznání nejvyššího a nejdokonalejšího těla, které je nositelem lidského „já“.“ (Svobodová, Jůva, 1996, str. 20)*

Jak již bylo výše zmíněno, je člověk podle antroposofie komplexem tří světů. V prvním jako tělesná bytost, v druhém jako duševní bytost a ve třetím jako bytost duchovní. Lidská existence se datuje do samého počátku vývoje vesmíru. S jeho vývojem se člověk postupně osvobozuje. Na počátku jsme byli duchovními bytostmi, ale s postupem času jsme se propadli do hmotného světa. Pomocí opakovaných reinkarnací a přenosu karmy postupně stoupáme zpět do světa duchovního. Člověk se vyvíjí současně s přírodou a právě přírodě předává své temné stránky a hmotu, jako odpady svého vývoje, které jej zatěžují. Vývoj člověka je v neustálé paralele s vývojem jak živé, tak neživé přírody. Na tomto faktu Steiner stavěl nejen v pedagogice, ale i v medicíně a biodynamickém zemědělství. (Sysifos – Český klub skeptiků. [on-line] Cit. 4. 1. 2010 Dostupný z [www: http://www.sysifos.cz/index.php?id=vypis&sec=1165077007](http://www.sysifos.cz/index.php?id=vypis&sec=1165077007))

*„Waldorfská pedagogika respektuje na základě antroposofického pohledu na člověka věkové zvláštnosti dětí a rozlišuje ve vývoji člověka tři období od narození až do dospělosti, což je období zhruba 21 let. V těchto obdobích, které zahrnují vždy asi sedm let života dítěte, dochází k rozvoji jeho fyzické, duševní a duchovní stránky. V poznání zvláštních požadavků jednotlivých životních údobí spočívá základ věcně správně vystavěného učebního plánu.“ (Základní waldorfská škola. [on-line] Cit. 12. 3. 2010. Dostupný z [www: http://www.waldorfpardubice.cz/v-faze.htm](http://www.waldorfpardubice.cz/v-faze.htm))*

Tři období dětství podle (Svobodová, Jůva, 1996, str. 20 – 22):

- Období první – do 7 let věku dítěte

Toto období začíná narozením a trvá asi do sedmi let věku dítěte, kdy je za zlomový konečný bod považována výměna dětských zubů. Podle Steinera se síla k učení uvolňuje až s vytvořením toho nejtvrďšího v těle, tedy zubů. Protože se porodem tělo dítěte osamostatnilo od matky, je v tomto období kladen důraz na péči o fyzické tělo. To se rozvíjí ve třech etapách – hlava, která je nositelkou smyslově nervové organizace, hrudník, jež je centrem dechu a oběhové soustavy a údy s procesem látkové výměny. Ve výchově hraje hlavní roli

napodobování a příklad. Je tedy nutné, aby se dospělí v okolí tohoto dítěte chovali tak, jak chtějí, aby se chovalo toto dítě. Působení z vnějšku a vysvětlování není v tomto věku účelné. Důraz by měl být kladen na rozvoj fantazie. (Svobodová, Jůva, 1996, str. 21)

*„Krédem tohoto období je myšlenka: Svět je dobrý.“*

(Svobodová, Jůva, 1996, str. 21)

- Období druhé – do 14. roku

*„Ten, kdo neměl nikoho, ke komu by vzhlížel s neomezenou úctou, ten bude pociťovat tento nedostatek po celý život.“* (Svobodová, Jůva, 1996, str. 21)

S výměnou dětských zubů, která ukončuje první období, je spojen i zrod éterického těla. Éterické tělo dává sílu fyzickému. Nyní již můžeme na dítě začít působit zvnějšku. Ve výchově je kladen důraz na následování a poslušnost. Je důležité, aby mělo dítě patřičnou autoritu ke svému vychovateli a chovalo k němu i určitou lásku. Mají to být nejen živé autority, ale dítě má nacházet autority i v tradicích a dějinách. V tomto období se utváří charakter a vůle. Je nutné pěstovat paměť, protože je vázána na rozvoj éterického těla a tak není na škodu, učit dítě pamětně to, čemu porozumí až později. (Svobodová, Jůva, 1996, str. 21 - 22)

*„Heslem dne je: Svět je krásný.“* (Svobodová, Jůva, 1996, str. 22)

- Období třetí – od 14. roku života

Hlavním znakem vývoje člověka v posledním – třetím – období je pohlavní dospívání. V této životní fázi vstupuje do duševního života mladého člověka nový cit – láska. Je třeba žákům nevnucovat své názory, ale pouze jim pomoci najít cestu k odpovědím na otázky. V rámci výchovy je kladen důraz na estetické, mravní a náboženské složky. (Svobodová, Jůva, 1996, str. 22)

*„Vedoucí myšlenkou je: Svět je pravdivý.“* (Svobodová, Jůva, 1996, str. 22)

### 2.2.1. Učební plán

*„Podle Steinerovy zásady má být každá výuka naukou o životě.“*  
(Svobodová, Jůva, 1996, str. 27)

Učební plán má na waldorfských školách zcela odlišnou formu než učební plán škol tradičních. Vychází z vývojových stupňů člověka, jejichž mezníky jsou v sedmi, devíti, dvanácti a čtrnácti letech, a antroposofického centrálního postavení člověka. Snaží se nenadřazovat žádný předmět nebo skupinu předmětů nad jiné. Proto jsou všechny předměty povinné od prvního do devátého ročníku pro všechny žáky. Vztahy mezi předměty i jejich obsahy zde nabývají mnohem významnějšího postavení, než celková dávka vědomostí. Není tedy tak důležité, jaké množství informací si žáci zapamatují. Mnohem větší důraz se klade na to, aby děti dokázaly tyto informace propojovat a prakticky užívat. Jako příklad lze uvést výuku zeměpisu, který není vyučován izolovaně, ale je dáván do souvislostí s cizími jazyky nebo přírodními vědami. Také učitelé nemají přesně stanovený plán, co a kdy musí učit. Pracují spíše s doporučenými okruhy, tématy a základními liniemi, které určují směr jejich pedagogické práce. (Svobodová, Jůva, 1996, str. 24)

*„V učebním plánu waldorfských škol je také patrná snaha dosáhnout souladu mezi vědou, uměním a duchovními hodnotami. Právě tento soulad pravdy (vědy), krásy (umění) a dobra (duchovních hodnot) se má stát základem pro vhodné vzdělání.“*  
(Stránky Asociace waldorfských škol České republiky. [on-line] Cit. 12. 2. 2010.  
Dostupný z WWW: <http://www.iwaldorf.cz/skolyvesvete.php?menu=sko-glo>)

Vzdělávání ve waldorfské škole lze dělit na několik stupňů  
(Svobodová, Jůva, 1996, str. 24 - 27):

#### 2.2.1.1. Předškolní stupeň

*„V předškolním věku děti si mají dospělí mnohé odřící v zájmu postupného a klidného vzrůstání dítěte do přítomnosti. Čím méně vysvětlují a čím více předvádějí, tím jasnější představy dítě získává.“* (Svobodová, Jůva, 1996, str. 25)

Předškolní stupeň je reprezentován waldorfskou mateřskou školou a je vymezen hranicí sedmi let věku dítěte. Dnes je při většině waldorfských základních škol zřízena i škola mateřská. V roce 2008 v České republice fungovalo

14 takových mateřských škol. (Stránky Asociace waldorfských škol České republiky. [on-line] Cit. 12. 2. 2010. Dostupný z [www: http://www.iwaldorf.cz/skoly.php?menu=sko-vse](http://www.iwaldorf.cz/skoly.php?menu=sko-vse))

V tomto období se klade důraz na napodobování. Důležité je, aby dítě nebylo k ničemu nuceno, ale aby v něm vychovatel vzbuzoval přirozený zájem. Nejmenší děti se snaží poznávat svět všemi smysly. Snaží se ho zmocnit hmatáním, hledáním, ochutnáváním a zkoušením. Od tří let dítě začíná napodobovat chování dospělých v jeho okolí. Je důležité dítěti vytvořit dostatečně podněcující prostředí a počítat s tím, že vnímá vše, co se kolem něho děje – atmosféru, náladu, napětí... Charakter dítěte se utváří právě díky nápodobě, a proto je nutné, aby si to dospělí uvědomovali a podle toho se i chovali. Slovní výchova u takto malých dětí není ještě příliš efektivní. Steiner odmítá tělesné tresty, protože ty podle něj vedou k nežádoucímu napodobování. Nejdříve se uplatňují pouze při hraní, kdy dítě trestá například panenku. Mnohem nebezpečnější dopad ovšem mohou mít v dospělosti, kdy takový člověk nebere tělesné trestání jako nic špatného, jelikož bylo v dětství uplatňováno i na něm. Takové tresty neposkytují odpověď, jak chybu napravit, ale spíše vyvolávají pocit bezbrannosti vůči dospělému. Mezi nejoblíbenější činnosti tohoto věku patří zpěv, malování, modelování, tanec a pohyb. Waldorfská pedagogika odmítá sledování televize, jelikož nepodněcuje rozvoj fantazie. V tomto ohledu je třeba vytvářet kompromis mezi moderními produkty techniky a prospívajícími výchovnými metodami a nenechávat sedět dítě několik hodin denně před televizí. Je třeba dodržovat pevný denní řád a klást důraz na opakující se činnosti. Pravidelný rytmus dodává dítěti klid a jistotu. (Svobodová, Jůva, 1996, str. 24 - 25)

#### 2.2.1.2. *Nižší stupeň*

*„Na rozvoj fantazie a představivosti se dbá více než na racionální úvahy.“*  
(Svobodová, Jůva, 1996, str. 25)

Nižší stupeň zahrnuje první až čtvrtou třídu ve věkovém rozmezí sedmi až deseti let. Stejně jako u předškolních dětí zde hraje nejpodstatnější roli napodobování. Vzorem pro tato školní léta je autorita učitele. Rozvíjí se prožívání pohybů těla a vyjadřování a to jak v orientaci na mateřský jazyk, tak i na jazyky cizí. Ve waldorfských školách se děti učí již od první třídy dva cizí jazyky

(více v kapitole 4.1.6. Výuka cizích jazyků). Číst se děti začínají učit (oproti tradiční škole „až“) ve druhé třídě. Při čtení je kladen důraz na přednes, melodii, rytmus a takt. Tyto činnosti jsou hojně využívány i v předmětech, do kterých na první pohled příliš nepatří. Využití rytmu a taktu je zařazeno například i do matematiky. Biblické příběhy studované během třetí třídy mají přinášet mravní ponaučení. Ve čtvrté třídě se děti setkávají s novým předmětem, který se velmi podobá prvouce na tradičních školách. Přináší základy zeměpisu a vlastivědy. Po celé období se ve výuce uplatňují bajky, legendy, pohádky, báje, říkadla a básně. Prostřednictvím ručních prací probíhá seznamování s realitou a konkrétním okolím. Typickým předmětem, který není vyučován v žádných jiných školách než waldorfských, je eurytmie. Je považována za viditelnou řeč nebo viditelnou hudbu (více v kapitole 4.1.3. Eurytmie). V tomto věku chovají děti přirozenou lásku k pohybu, a tak je v této době eurytmie oblíbeným předmětem, na rozdíl od období puberty, kdy je vyjadřování pohybu značně omezováno přirozeným ostychem. Opět je kladen důraz na pravidelný denní rytmus a vyzdvihováno názorné předvádění nad vysvětlováním. Podle Rudolfa Steinera je důležitým mezníkem devátý rok života. Dokončuje se oddělení dítěte od okolí a sílí vědomí vlastního „já“. Původní dětský náhled a vztah ke světu i svému vychovateli se mění na vztah vědomý. (Svobodová, Jůva, 1996, str. 25 – 26)

#### 2.2.1.3. Střední stupeň

*„Veškerou činnost dětí provází hra v nejširším slova smyslu, která podle Steinera ruší intelektuální napětí běžné ve státních školách a zabraňuje povrchní výchovné drezuře, vedoucí k jednostrannému přečeňování intelektuálních schopností dítěte.“* (Svobodová, Jůva, 1996, str. 26)

V páté až osmé třídě dochází k rozšíření obsahu učební látky a žáci se setkávají s novými předměty. Od páté třídy je to geometrie, biologie, botanika, chemie, fyzika, tělesná výchova, od šesté třídy latina nebo řečtina, od osmé třídy dějepis. V ostatních předmětech z předcházejícího stupně se dále pokračuje. Výuka není pouze teoretická, ale zařazeny jsou do ní i praktické dovednosti pro běžný život, jako je psaní dopisů, vyplňování tiskopisů a formulářů. Důležitou roli hraje citová a umělecká výchova. Její výsledky jsou prezentovány na nejrůznějších uměleckých a kulturních představeních nejen pro rodiče, ale i ostatní obyvatele regionu.

Pro druhou polovinu tohoto období je charakteristické pohlavní vyspívání. To se projevuje zejména dynamickým vývojem vnitřních tvořivých sil. Je třeba klást důraz na rytmus a takt, což umožňuje eurytmie. Ani v tomto období vzor učitele nepozbývá na své významnosti. (Svobodová, Jůva, 1996, str. 26 - 27)

#### 2.2.1.4. Vyšší stupeň

*„Nyní vše napomáhá vývoji mladého člověka – cestování, práce v různých oblastech vědění a kultury, studium významných uměleckých děl, možnost osobního podílu na všech činnostech, nalézání a vyjadřování vlastních stanovisek a získávání vlastních zkušeností. (Svobodová, Jůva, 1996, str. 27)*

Vyšší stupeň zahrnuje věkové období od patnácti do osmnácti let, tedy devátou až dvanáctou třídu. Celá tato etapa je ovlivňována novým citem – láskou. Vliv puberty se projevuje zejména na chování, chápání, myšlení a vztahu k okolí. Člověk se stává samostatnějším a je dobré poněkud uvolnit jeho vztah s učitelem. Ten se stává pro žáka partnerem. V této fázi je učitelova autorita založena na větších životních zkušenostech, vědomostech a pedagogickém umění. Žáci začínají hledat svůj životní směr – orientují se na své zájmy a začínají přemýšlet o svém budoucím povolání. Ve výuce je důraz kladen na logické myšlení, úsudek, vývoj intelektu a základy vědeckého poznání. Nejprve by si o látce měl žák vytvořit vlastní představu a teprve potom by mu měly být předkládány cizí myšlenky a argumenty. (Svobodová, Jůva, 1996, str. 27)

### **3. MATERIÁLNÍ A ORGANIZAČNÍ STRÁNKA WALDORFSKÉ ŠKOLY**

#### **3.1. Architektura a vybavení školy**

V nejideálnějším případě by měla být škola postavena v přírodním prostředí. Komplex by měl obsahovat několik budov ve tvaru mnohoúhelníku, které mají být propojeny spojovacími chodbami. Za centrum školní budovy je považován velký sál sloužící ke konání nejrůznějších kulturních akcí – školní slavnosti, koncerty, divadelní představení, setkání s rodiči i veřejností, či ke shromažďování osazenstva školy. V interiéru je nejvýraznějším prvkem rušení pravoúhlých linií. Jsou rušeny lomenými chodbami, obložením stěn i dveří. Chodby mají mít velká okna, která

umožňují dostatečné prosvětlení. Na ně navazují atria, terasy a jednotlivé učebny. Ke všem úpravám ve třídách i ostatních místnostech se užívá jen přírodní materiál. Jsou vyzdobeny nejen květinami, ale i výtvary žáků školy. Každá chodba i třída je jinak barevně sladěná. Vše je uspořádáno tak, aby se děti cítily ve škole příjemně a volně. Technicko-hospodářské místnosti, knihovna, tělocvična, jídelna, dílny, herny a podobné účelové místnosti bývají většinou umístěny v přízemí či suterénu. Podle ideální představy by měla být v budově i ordinace školního lékaře. (Svobodová, Jůva, 1996, str. 29 - 30)

*„Je samozřejmé, že takové vybavení není standardní a ne každá škola si je může dovolit. Mnoho škol pracuje v budovách postavených pro jiné účely, zdaleka ne tak dobře vybavených a přizpůsobuje je požadavkům waldorfské pedagogiky za pomoci rodičů, učitelů a dalších příznivců školy.“* (Svobodová, Jůva, 1996, str. 30)

### **3.2. Organizace, správa a řízení**

*„Waldorfské školy co nejdůsledněji uplatňují zásadu, že výuka a výchova ve smyslu komplexního vzdělání člověka se může rozvíjet pouze tehdy, pokud je zařízení školy svobodnou a samosprávnou institucí.“* (Základní waldorfská škola. [on-line] Cit. 12. 3. 2010. Dostupný z [www: http://www.waldorfpardubice.cz/v-predmety.htm](http://www.waldorfpardubice.cz/v-predmety.htm))

Waldorfské školy mají dnes mnoho různých podob v závislosti na místních poměrech, požadavcích a možnostech. Tyto rozdíly se projevují i v oblasti správy a řízení. Každá škola je povinna přijímat děti bez rozdílu rasy, sociálního i národního původu, náboženství či majetkových poměrů. Od ekonomické situace každé rodiny se odvíjí i školné, které je hrazeno formou rodičovských příspěvků, a je jedním z hlavních finančních zdrojů školy. Ostatní finance jdou do školní pokladny z příspěvků členů do spolkových fondů, z výtěžků z kulturních a společensky prospěšných akcí. Částečně jsou školy financovány také státními dotacemi. Zpravidla školy tohoto typu vznikají z popudu zájmové skupiny, rodičů, učitelů či stoupců waldorfského hnutí. (Svobodová, Jůva, 1996, str. 23)

Dnes má škola tuto sestavu (Svobodová, Jůva, 1996, str. 22):

- předškolní stupeň, reprezentovaný mateřskou školou
- základní (nižší stupeň: 1. – 4. třída, střední stupeň: 5. – 8. třída)
- střední škola (vyšší stupeň: 9. – 12. třída)
- 13. ročník s možností maturity

I když mají waldorfské školy v České republice značnou právní i pedagogickou autonomii, jsou řazeny mezi školy státní a jejich zřizovatelem jsou obce nebo kraje. Pouze Waldorfská škola v Českých Budějovicích je školou soukromou. Jejich práce vychází z vlastního vzdělávacího programu „Waldorfská škola“ vytvořeného týmem českých waldorfských pedagogů. Vzdělávací program „Waldorfská škola“ respektuje „Standardy vzdělávání“ schválené Ministerstvem školství, mládeže a tělovýchovy České republiky. Navenek zastupuje školu její ředitel, vnitřní organizační struktura je nehierarchická. (Základní waldorfská škola. [on-line] Cit. 12. 3. 2010. Dostupný z [www: http://www.waldorfpardubice.cz/i-spolek.htm](http://www.waldorfpardubice.cz/i-spolek.htm))

Důležitým orgánem vnitřní samosprávy je kolegium učitelů. Jejich hlavním úkolem je spolurozhodovat o provozních i odborných otázkách. Kolegium se schází pravidelně každý týden. Na těchto konferencích se neřeší jen pedagogické otázky, metodické a didaktické problémy, ale rozdělují se také konkrétní úkoly mezi zaměstnance školy. Učitelé si zde vyměňují názory i své zkušenosti. Všechny problémy se řeší diskuzí, která trvá tak dlouho, dokud se názory všech nesjednotí. V pomyslném čele kolegia stojí jeden učitel, který je volen na různě dlouhé období. Ten zajišťuje kontakt s výborem spolku. Jak již bylo zmíněno, jsou školy často zakládány z vlastní iniciativy rodičů. Ti se i po založení školy na jejím chodu značně podílí. Pomáhají s organizováním slavností, podílejí se na údržbě a úklidu školy. Naopak škola pro ně i pro další zájemce ve spolupráci s místními spolky pořádá umělecké a praktické kurzy, doškolovací cykly, večerní zájmové kurzy, besedy, přednášky a diskuze. Zde se mají rodiče možnost blíže seznámit s antroposofií, která je stěžejním východiskem waldorfské pedagogiky. Škola bývá často považována za kulturní centrum obce. Rodiče mohou do fungování školy zasahovat

prostřednictvím rodičovské rady. Ta je volena právě z řad rodičů a taktéž se schází pravidelně. Mohou se účastnit jednání kolegia. Posledním samosprávným orgánem je žakovské fórum, které je zástupcem třídního společenství. Každý žák se prostřednictvím třídního společenství může podílet na diskuzích o práci ve třídě nebo otázkách života. Žakovské fórum nezasedá pravidelně, ale je svoláváno učiteli nebo rodičovskou radou podle potřeby. Hlavní náplní je pomoc s řešením problémů vztahů ve třídách, spolupráce učitelů a žáků a zaměření se na řešení otázek týkajících se úprav školy. (Svobodová, Jůva, 1996, str. 22 - 24)

V případě jakýchkoliv stížností se mohou žáci i rodiče obracet přímo na kolegium, nebo bývají pro tyto problémy zřízeny pracovní skupiny zaměřené přímo na konkrétní problém (např. pracovní skupina stavební, jazyková, waldorfská školička aj.) Skupiny fungují buď kontinuálně, nebo vznikají jen na dobu trvání určitého problému. (Základní waldorfská škola. [on-line] Cit. 12. 3. 2010. Dostupný z www: <http://www.waldorfpardubice.cz/i-spolek.htm>)

### 3.2.1. Učitel waldorfské školy

*„Nejdůležitější úlohou vychovatele je podporovat a sociálně plodně využívat individuální nadání, a nikoli přivádět dorost k práci v předem nalinkovaném pokračování pevně stanovených technicko-ekonomických směrů vývoje.“*  
(Carlgren, 1991, str. 11)

#### 3.2.1.1. Učitel a žák

V první waldorfské škole byla odmítána přísná, z vnějšku vynucovaná kázeň. To, co udržovalo veškerou činnost školy, byl bezprostřední lidský kontakt mezi učiteli a žáky. Učitelova autorita je dodnes v těchto školách postavena na jeho charismatu a podstatně větších životních zkušenostech oproti žákům. Ne, jako tomu bývá často v běžné škole, na strachu dětí z učitele. Po celou základní školu provází dítě jeden třídní učitel. Ten zpravidla vyučuje v epochách všechny hlavní předměty. Velkou výhodou je především to, že tak má šanci poznat všechny svoje žáky do hloubky a porozumět jim. V tradiční škole se často setkáváme s tím, že během povinné školní docházky se v jedné třídě vystřídá několik třídních učitelů a ti si mnohdy nepamatují ani jména svých žáků, natož, aby každému z nich

rozuměli. Ve waldorfské škole je pro dítě učitel vzorem, osobností, které je třeba si vážít a brát ji příkladem. Během prvních let je vztah učitele a žáka velice pevný, ve vyšších ročnících dochází k postupnému uvolňování tohoto vztahu. Cílem waldorfských učitelů je vychovat svobodné lidi a rozvinout jejich vlohy tak, aby byli schopni vlastní orientace, samostatného, odpovědného a sociálně pozitivně zaměřeného jednání. (Stránky Asociace waldorfských škol České republiky. [on-line] Cit. 12. 2. 2010. Dostupný z [www: http://www.iwaldorf.cz/wald\\_ped.php?menu=ped-owa](http://www.iwaldorf.cz/wald_ped.php?menu=ped-owa))

### 3.2.1.2. *Příprava a vzdělání waldorfského učitele*

Vysokoškolské vzdělání pro povolání učitele ve waldorfské škole nestačí. Uchazeči o toto povolání se musí zúčastnit dalšího speciálního školení. Absolventi pedagogických fakult musí navštěvovat buď jednoletý kurz, aby následně mohli učit na nižším stupni, nebo jeden a půlletý až dvouletý kurz, pro práci učitele na vyšším stupni. Uchazeči, kteří nemají pedagogické vzdělání, by v tomto oboru měli mít alespoň praxi a jejich věk by neměl být méně než 22 let. Stěžejním bodem je studium antroposofické antropologie, od které se odvíjí antroposofická pedagogika i se svými dílčími oblastmi – didaktika a metodika jednotlivých učebních oborů, diferenciací vzdělávání s ohledem na celkový zdravotní stav dětí a zvláštní terapeutické úkoly, základy a praxe výchovy vůle, výchovy citu, výchovy fantazie a myšlení, rozvíjení mravních sil atd. Učitel uzpůsobuje učební látku vývojovým potřebám dětí. Sám si upravuje učební plán, který zde pro něj slouží spíše jako vodítko pro potřeby konkrétní třídy. Velký důraz je kladen také na samotnou osobnost učitele, který má dětem sloužit jako vzor. Měl by umět skloubit tělesné, duševní a duchovní vzdělání. Vědění, které dětem předává, je jím samým předem promyšlené a zpracované. Takovéto vědění je potom považováno za umělecké a odpovídá Steinerově tezi, že „výchova je umění“. (Svobodová, Jůva, 1996, str. 30 - 31)

K roku 2000 existovalo v Německu šest vzdělávacích zařízení pro antroposofické vzdělávání učitelů: od roku 1928 Svobodná vysoká škola – Seminář pro waldorfskou pedagogiku ve Stuttgartu, od roku 1973 Institut pro waldorfskou pedagogiku ve Witten-Annen, od roku 1974 Pedagogický

seminář při škole Rudolfa Steinera v Norinberku, od roku 1978 Svobodné pedagogické centrum v Mannheimu, od roku 1988 Semináře pro vzdělávání waldorfských učitelů v Hamburku a Kielu a od roku 1990 v Berlíně. Také v České republice existuje od roku 1992 pravidelné vzdělávání waldorfských učitelů. Od roku 1990 do roku 1999 bylo zajišťováno Českým sdružením pro waldorfskou pedagogiku, nyní jeho funkci plní Asociace waldorfských škol v ČR. Vzdělání má podobu víkendových kurzů, které probíhají po dobu tří až tří a půl let, a dvou až třítydenních letních soustředění. V Brně byl vzdělávací seminář vytvořen při vzniku waldorfské školy v roce 1998. Ve stejném roce vznikl v Praze seminář, který je zaměřen na vzdělávání učitelů pro vyšší – středoškolské – stupně waldorfských škol. (Kranich, 2000, str. 26)

## **4. WALDORFSKÁ PEDAGOGIKA**

### **4.1. Základní rysy pedagogiky**

*„Dáte-li žákům učebnici, je to jako byste jim dali ohromnou křížovku, která již je vyluštěna. Není tam nic na práci, snad kromě toho, že by se jí naučili nazpaměť, což není právě úkol, který by vzbuzoval nadšení nebo třibil inteligenci.“*

*M. Brady*

#### **4.1.1. Denní rytmus a výuka v epochách**

Ve waldorfských školách se klade důraz na to, aby byla práce uspořádána organicky, neboť každé dítě žije v rytmu probouzení a usínání, přijímání a zapomínání. Z tohoto důvodu jsou předměty, které zaměstnávají vědění a chápání, myšlení a představování řazeny na samý začátek školního dne. K těmto předmětům patří matematika a deskriptivní geometrie, mateřský jazyk, fyzika, zeměpis, dějepis, přírodopis a chemie a představují tzv. hlavní vyučování. Každý z nich je vyučován zpravidla 3 – 6 týdnů. Utváří se tím ucelený blok, větší vyučovací jednotka, která je nazývána epochou. Každá epocha určitého oboru se během roku dvakrát opakuje. Dává se tak dětem šance zapomenout a znovu se rozpomínat. Jen tak se z poznatků mohou vytvořit schopnosti. V první třídě jsou epochy dlouhé a málo diferencované, s narůstajícím věkem se zkracují a více odlišují. Hlavní vyučování zabírá vždy první

dvě ranní hodiny. Je zahajováno tzv. rytmickou částí, která má za úkol děti pobudit a připravit na vyučování. Po ní následuje opakování látky, která byla probírána v předešlém dni a vyvozují se závěry z experimentů. Plynule se přechází k dalšímu učitelovu výkladu, kterým postupně zapojuje a vtahuje děti do prožívání. Během výuky si děti kreslí do epochového sešitu, který svým způsobem nahrazuje absenci učebnic. Do osmé třídy je zaznamenávaný text většinou diktován učitelem, nebo jej třída skládá společně. Text je doplňován ilustracemi, které jsou samostatným dílem každého dítěte. Ve vyšších třídách si děti učební texty formulují samostatně z výkladu učitele a rozšiřují je o citáty a vlastní poznatky. Hlavní vyučování je ukončeno vyprávěním, které odpovídá věku dětí. Vypráví se bajky, legendy, biblické příběhy a těm nejmenším jsou povídány pohádky. Po hlavním vyučování přicházejí na řadu cizí jazyky, eurytmie, cvičení, hudba a náboženství. Jsou to předměty, které kladou důraz na rytmické opakování. Žáci waldorfských škol se už od první třídy učí dvěma cizím jazykům. Výběr vychází z nabídky školy a přání rodičů. V odpoledních hodinách mají své místo činnosti uměleckého a praktického rázu. Děti se zabývají ručními pracemi, pracemi na zahradě nebo přírodovědnými pokusy bez ohledu na pohlaví. Stejně tak, jako se učí chlapci pletení, se i dívky učí zacházet v dílnách s kladivem. (Carlgren, 1991, str. 49 – 54)

*„Součástí vyučování jsou třídní zájezdy, praktika, exkurze, práce v dílnách a odborných pracovnách nebo přímo v konkrétních provoznách a závodech, na školních pozemcích, při údržbě školy nebo estetickém a výtvarném řešení školních místností. (Svobodová, Jůva, 1996, str. 28)*

Rámcově vypadá rozvrh na waldorfských školách takto (Svobodová, Jůva, 1996, str. 29):

- 9 – 11 hodin: epocha – mateřský jazyk, matematika, zeměpis, přírodní vědy atd.
- 11 – 11.45 hodin: hudba, zpěv, hra na nástroje, náboženství
- 11.45 – 12.30 hodin: cizí jazyky, praktická cvičení
- přestávka, oběd
- 14 – 15.30 hodin: ruční práce, řemesla, tělesná výchova, exkurze

Rozvrh je upravován tak, aby vyhovoval místním možnostem a požadavkům rodičů. Stejně tak učební plán si tvoří každý učitel sám, podle potřeb konkrétní třídy. (Příloha č. 3 – Rozvrh hodin šesté třídy z Waldorfské školy v Příbrami)

*„Vedle tradičního obsahu má waldorfská škola zajišťovat všestranný rozvoj dítěte v praktických a uměleckých oborech. Je tím zohledněna skutečnost, že schopnosti nadání dětí se velmi odlišují. I proto tu nalezneme vedle "tradičních" předmětů například i knihařství, pletení, tkání, zahradnictví, zeměměřičství, a další. Touto rozmanitostí nabídky se chtějí učitelé waldorfských škol co nejvíce přiblížit stavu, kdy každé dítě pro sebe najde něco, v čem bude mít šanci vyniknout.“* (Základní waldorfská škola. [on-line] Cit. 12.3.2010. Dostupný z [www: http://www.waldorfpardubice.cz/w-antroposofie.htm](http://www.waldorfpardubice.cz/w-antroposofie.htm))

#### 4.1.2. Umění a jeho úloha

Waldorfská škola si neklade za cíl vzdělávat specialisty, ale jejím záměrem je vychovat mnohostranně vzdělané lidi. Proto, na rozdíl od tradičních škol, kde se již od první třídy uplatňuje „slepé memorování“ poznatků, klade zvláště na nižším stupni důraz na umění. V nižších třídách je běžnou součástí vyučování hraní scének, malování, kreslení či zpívání. Tyto scénky jsou pak předváděny na měsíčních slavnostech, kde každý měsíc děti předvádí rodičům, co se naučily. Umění je učí spolupráci, trpělivosti a pomáhá k utváření pevných vztahů mezi žáky. (Carlgren, 1991, str. 51 - 52)

*„Uvádět v soulad jemnost hlíny, nuance lyrického chórového zpěvu nebo hry na nástroj, to vyžaduje vytrvalost a schopnost neúnavně cvičit.“* (Carlgren, 1991, str. 52)

Dnes, ve věku techniky, kdy je život naplněn automatickými fyzickými úkony, používáme z celé škály smyslových orgánů a schopností vůle jen malé procento. V umění je to ovšem jinak - neexistuje zde rutinní činnost. Dokáže v každém z nás vyvolat velmi silné a mnohostranné zážitky. Děti mají tělesný a duševní život velmi intenzivně spojen. Dupou, když se zlobí a skáče, když mají radost. Umělecká činnost má u dětí hluboký a trvalý výchovný účinek.

Tím, že je necháme volně tvořit, umožníme jim vyjádřit svůj vnitřní postoj. (Carlgren, 1991, str. 51 - 57)

#### 4.1.2.1. *Dramatická výchova*

Na každé waldorfské škole je bezpočet možností ztvárnit hereckým projevem nějaké dramatické dílo, prožitek nebo příběh. V nižších ročnících se dramatická výchova vyučuje i jako samostatný předmět. Děti mají například příležitost vcítit se do role historické postavy, o které byla řeč na hodině dějepisu a ztotožnit se s jejími prožitky. Zdokonalují také i svůj mluvený projev a to nejen v mateřském jazyce, ale i v jazyce cizím, který se také v dramatické výchově hojně uplatňuje. Vede ke ztrátě ostychu z mluveného projevu a ke stmelování kolektivu. Od těch nejmenších můžeme vidět ztvárnění nejrůznějších pohádek a bajek, starší hrají především příběhy z historie a lidové hry vztahující se k řemeslům a zemědělství. Dramatická výchova vrcholí v osmé a deváté třídě, kdy se nacvičuje velká divadelní hra. Nacvičené hry jsou prezentovány na nejrůznějších slavnostech, kde je pro ně dostatek prostoru. (Základní waldorfská škola. [on-line] Cit. 12. 3. 2010. Dostupný z [www: http://www.waldorfpardubice.cz/v-predmety.htm](http://www.waldorfpardubice.cz/v-predmety.htm))

#### 4.1.2.2. *Hudba*

Hudba provází žáky waldorfských škol po celou dobu. V první třídě tvoří zpěv a pohyb ještě jednotu a převládá naslouchání hudby. Naslouchání postupně střídá sborová hra na bambusové sopránové flétničky, které jsou vyráběny technologií přivezenou z Nizozemska. Od třetí třídy se soustřeďuje výuka na porozumění notovému zápisu, rytmickým hodnotám not, intervalům, postupně i tóninám a hudebním formám. V páté třídě přistupuje k sopránovým flétničkám také flétna altová a tenorová. Od této chvíle lze hrát trojhlasé skladby a třída se spojuje i ve vícehlasé sborové těleso. Z nadaných žáků je vytvořen malý orchestr, který doprovází školní slavnosti. V dalších ročnících je kladen důraz na improvizaci, pochopení hudebních dějin a seznámení se s životem některých hudebních velikánů. Je rozšiřován písňový repertoár jak v mateřském jazyce, tak v jazycích cizích. (Základní waldorfská škola. [on-line] Cit. 12. 3. 2010. Dostupný z [www: http://www.waldorfpardubice.cz/v-predmety.htm](http://www.waldorfpardubice.cz/v-predmety.htm))

#### 4.1.2.3. *Výtvarná výchova*

První, s čím se dítě ve výtvarné výchově setká, je kreslení forem, modelování a malování akvarelem. Při kreslení forem se pracuje s linií, která nezobrazuje nic konkrétního. Má za úkol cvičit žákovu mysl a připravit ho na psaní a pozdější geometrii. Při malování akvarelem se dítě seznamuje s bohatým světem barev, kterými později bude vyjadřovat svůj pocitový svět. Od čtvrté třídy se začíná spojovat barevný svět se světem forem. Nejprve se zpracovávají motivy z přírodopisu: zvířata, rostliny, kameny... Postupem času se umělecky zpracovává i učební látka ostatních epoch, například mapa v zeměpise. Od 6. třídy se v souvislosti s fyzikou a geometrií cvičí nauka o stínech, od 7. třídy prvky perspektivního kreslení. Osmá a z části devátá třída je pro mnohé žáky obdobím černobílého prožívání světa. Od vyjadřování barvami se přechází ke kreslení skutečnosti pomocí obrysu, perspektivy a stínu. V 9. třídě procházejí žáci epochou dějin umění od Egypta přes Řecko a středověk až po renesanci. (Základní waldorfská škola. [on-line] Cit. 12. 3. 2010. Dostupný z [www: http://www.waldorfpardubice.cz/v-predmety.htm](http://www.waldorfpardubice.cz/v-predmety.htm))

#### 4.1.2.4. *Ruční práce*

Ručním pracím se od první třídy učí jak dívky, tak chlapci. Důraz je na ně kladen zejména proto, že intelektuální rozvoj je úzce spjat s jemnou motorickou šikovností, která je procvičována právě při ručních pracích. Veliký význam zde hraje i vzájemné pomáhání si při práci, které je v tomto případě uplatňováno mnohem více než kdekoli jinde. Na nižším stupni se děti učí háčkování, pletení a tkání. Výtvozem má být vždy něco smysluplného. Pletou si obaly na flétničky, ponožky, šálu nebo čepici. Na středním stupni se žáci setkávají se šitím. Zde již musí zapojit při vytváření i svoji fantazii. V nejvyšších ročnících se pak pracuje se šicími stroji. (Základní waldorfská škola. [on-line] Cit. 12. 3. 2010. Dostupný z [www: http://www.waldorfpardubice.cz/v-predmety.htm](http://www.waldorfpardubice.cz/v-predmety.htm))

#### 4.1.2.5. *Umělecko – řemeslné předměty*

Umělecko – řemeslné předměty se vyučují od páté třídy. Pracuje se ve školních dílnách. Nejprve se děti učí zacházet s nožem, později s dlátem, pomocí něhož si postupně vyrábí náročnější a náročnější díla. Časem nahradí dláto

pila a hoblík a pustí se do truhlářských prací. (Základní waldorfská škola. [on-line] Cit. 12.3.2010. Dostupný z [www: http://www.waldorfpardubice.cz/v-predmety.htm](http://www.waldorfpardubice.cz/v-predmety.htm))

*„Žáci mohou touto výukou pro svůj další život získat nesmírně mnoho, a to vůbec ne jen tehdy, když se rozhodnou pro řemeslné povolání. Umělecko-řemeslné předměty vyučujeme tak, aby byly stejně prospěšné budoucímu truhláři jako právníkovi. Jde nám především o prožitek radosti z krásné práce, o osvojení správných pracovních návyků, o cvičení vůle, o zdokonalení motoriky a prostorové představivosti, propojení představ a jejich uskutečnění, ale i o docenění spolupráce a o vybudování úcty k práci druhého.“*(Základní waldorfská škola. [on-line] Cit. 12. 3. 2010. Dostupný z [www: http://www.waldorfpardubice.cz/v-predmety.htm](http://www.waldorfpardubice.cz/v-predmety.htm))

#### 4.1.3. Eurytmie

Eurytmie je druh pohybového umění, které vytvořil zakladatel waldorfského školství Rudolf Steiner. Různé kvality hlásek a tónu jsou zde vyjadřovány gesty a pohybem. Vychází se z hlásek řeči – ze samohlásek a souhlásek. Samohlásky mají vyjadřovat naše vnitřní zážitky a nálady, zatímco čistě souhlásková slova odrážejí události vnějšího světa. Při vyslovení hlásky či při zpěvu dojde v našem nitru k neviditelnému volnímu gestu. Právě toto volní gesto nabývá v eurytmii viditelného výrazu. Svůj specifický pohyb má každá souhláska i samohláska. Eurytmii lze tedy nazvat viditelnou řečí a viditelným zpěvem.

Eurytmii lze rozdělit do tří základních typů (Svobodová, Jůva, 1996, str. 26):

- *eurytmie umělecká* – zahrnuje předvádění básní, dramatických děl, hudebních skladeb, orchestrálních děl a vyprávění
- *eurytmie pedagogická* – kdy se žák učí pohybovat a orientovat v prostoru a vyjadřovat pohyby těla to, čím je jeho duše
- *eurytmie léčebná* – lze ji provádět pouze pod dohledem lékaře a je využívána jako pohybová terapie

*„Není žádného jiného předmětu ve škole, jenž by poskytoval tak velké možnosti k uskutečnění základních cílů waldorfské pedagogiky: je to oduševnělá kultura těla.“*  
(Carlgren, 1991, str. 79)

Eurytmie se v současné době uplatňuje zejména na waldorfských školách. Je jedním z jejích předmětů a nevyskytuje se v rozvrhu jiných škol. V prvních školních letech je výuka eurytmie podporována i přirozenou láskou dětí k pohybu. Začíná se od nejjednodušších rytmů a cvičení s tyčí. Náročnější vystoupení na školním jevišti s lyrickým, dramatickým a hudebním představením je zařazeno do vyšších ročníků. Pokroky žáků jsou prezentovány rodičům i sobě navzájem na měsíčních slavnostech, eurytmických a divadelních představeních. Krizovým obdobím pro tento předmět je období puberty, zvláště v sedmé a osmé třídě. Dostavuje se přirozený ostych, který brání projevit se pohyby a vyjadřovat tak bezprostředně duševní hnutí. Velkým problémem eurytmie je její izolovanost. Většina lidí ji má spojenou pouze s waldorfskou pedagogikou a přitom by se mohla uplatnit v širokých kruzích společnosti. Vyřešily by se tím i problémy spojené s její výukou ve waldorfských školách, kde především starší děti často vznášejí námitky, proč se oni musí učit něco, co nikde jinde vyučováno není. (Carlgren, 1991, str. 78 - 81)

#### 4.1.4. Měsíční slavnost

Slavení svátků má ve waldorfských školách specifické postavení. Slaví se narozeniny, školní výročí, svátky související s ročními dobami a pohybem Země kolem Slunce a mnohé další. Mají v dětech budovat pocit sounáležitosti s ostatními dětmi a učiteli, s přírodou, se Zemí a vesmírem. (Svobodová, Jůva, 1996, str. 27)

Název měsíční slavnost je dovozena od skutečnosti, že je konána právě jednou za měsíc. V jistém smyslu je srdcem celé waldorfské pedagogiky. Třídy zde předvádějí nejen rodičům, ale i sobě navzájem, co se při vyučování naučily. Recitují se básně, zpívají se písně, hrají se dramatické hry. Každá třída se tak podílí na společném životě školy. Ti starší se ohlížejí zpět do svého útlého dětství a mladší s respektem vzhlížejí k dovednostem starších žáků, kteří slouží jako motivace pro jejich budoucnost. Důležitou roli v organizaci a přípravě slavností hrají rodiče žáků školy. Bez jejich pomoci, by mnohé z uskutečněných slavností nebylo možné

realizovat. Měsíční slavnost je nejlepší prostředek, jak seznámit rodiče, žáky i učitele s každodenním životem jednotlivých tříd. (Carlgren, 1991, str. 83)

#### 4.1.5. Hodnocení a vysvědčení

Známkování, zkoušení a vysvědčení, takové, jaké známe z tradičních škol, neexistuje. Žáci jsou k výkonům motivováni vlastním živým zájmem o probíranou látku, ne výslednou známkou. Je na učiteli, aby v dětech tento zájem vzbudil správnými postupy. Ten také po dobu vyučování sleduje, jak se který žák podílel na aktivní diskuzi při vyučování a podle toho na konci hodiny žákův výkon slovně zhodnotí. Velkou roli hraje ve třídě spolupráce mezi žáky, která převyšuje nad vzájemnou soutěživostí. Na konci každého roku vydává žákům vysvědčení, které má taktéž slovní formu. Vyzdviženy jsou pokroky, kterých žák dosáhl, a vynikající výkony. Informuje také o slabých místech a snaží se vysvětlit jejich příčiny. Posudek, který učitel na žáka na konci roku sepsal, se s každým konkrétním žákem prodiskutuje. Přejí-li si rodiče nebo žák, je možné změnit hodnocení na běžnou formu, tedy známky jedna až pět. Vysvědčení podepsané rodiči vracejí žáci na začátku nového školního roku třídnímu učiteli. Žádný žák nemusí z důvodu neprospěchu v některém z předmětů opakovat celý ročník. Školní docházka je většinou ukončena zkouškou po 12. ročníku a hodnocení této zkoušky odpovídá úrovni reálné školy. Zájemci o maturitní zkoušku musí absolvovat ještě 13. ročník. Ta se skládá z písemné práce ze čtyř až pěti předmětů a ze čtyř ústních zkoušek. I když jsou dnes často znalosti a dovednosti absolventů waldorfských škol zpochybňovány, přesto každoročně asi 30% z nich končí školu maturitou. (Svobodová, Jůva, 1996, str. 30)

#### 4.1.6. Výuka cizích jazyků

Další zvláštností učebního plánu waldorfských škol je výuka cizích jazyků. Děti se již od první třídy seznamují se dvěma cizími jazyky. Jejich výběr vychází z možností školy a přání rodičů. Nejprve se děti učí básničky, písničky a lehké dialogy. Získávají tak širokou slovní zásobu. Učí se především nápodobou. Ve čtvrté třídě se k učení slovíčkům přidává psaní a mluvnice. (Kranich, 2000, str. 20)

Ve výuce jsou hojně využívány hry. Také gesta hrají především zpočátku důležitou roli. Učitelka rozdává příkazy a k jejich pochopení využívá gest: například dá rozkaz „Jdi ke dveřím!“ a ukáže prstem na dveře. Později, když už děti rozumí lépe, dá tentýž příkaz, ale ukáže na okno. Po takovýchto hrách následují rozhovory nebo hra se zpěvem *The farmer in the dell* – dětská písnička původem z Německa, odkud se rozšířila do mnoha dalších zemí. Na závěr hodiny se zařazuje krátké vyprávění, které celou hodinu shrnuje. (Carlgren, 1991, str. 84)

#### 4.1.7. Výuka náboženství

*„Náboženská svoboda není úplná, když nezahrnuje právo a možnost stát se náboženským.“* (Carlgren, 1991, str. 101)

Ve waldorfských školách panuje přesvědčení, že náboženství je neoddelitelnou součástí výchovy. Bez něj, je výchova neúplná. Z tohoto důvodu je ve waldorfských školách zavedena církevní náboženská výuka. Této výuky se nemusí účastnit všichni žáci. Ti, kteří tyto hodiny nenavštěvují, jsou s křesťanským nazíráním seznamováni prostřednictvím svobodné křesťanské náboženské výuky. Také ostatní předměty podporují náboženskou výuku. Ani v nich není opomínána duchovní a božská dimenze. (Kranich, 2000, str. 28)

Náboženský charakter waldorfských škol souvisí s antroposofií. V západních zemích si jej školy přiznávají, a proto jsou většinou soukromé. U nás většinou popírají, že by byly nábožensky založené. I proto jsou v naší republice řazeny mezi školy státní. Vyučování by mělo být zahájeno raní modlitbou celé třídy. Obvykle se jedná o texty Rudolfa Steinera. (Blog.Respekt.cz. [on-line] Cit. 30. 3. 2010. Dostupný z www: <http://vanickova.blog.respekt.cz/c/72859/Alternativni-skolstvi-ano-ale-za-jakou-cenu.html>)

## 4.2. Cíle a úkoly waldorfské pedagogiky

Cílem waldorfské školy je být školou přítomnosti pro budoucnost. To, co se dnes děti naučí, budou moci využít i při tak rychlé změně dnešního světa za 10 až 15 let. Hlavní roli zde totiž nehraje množství informací, které si děti ze školy odnesou, ale důraz je kladen na to, aby se děti naučily myslet, tvořit, cítit, komunikovat a spolupracovat s druhými. Jejím úkolem je vychovávat z dětí

všestranné a harmonicky rozvinuté osobnosti. Učitelé nevštěpují žákům žádné světové názory, ale usilují o rozvoj vloh, aby byli jejich svěřenci v dospělosti schopni vlastní orientace, samostatného, odpovědného a společensky citlivého jednání. Výuka je zaměřena na všechny stránky lidského života – pohybovou, intelektuální, uměleckou i sociální. Stejnou měrou se rozvíjí cit, rozum i vůle. Škola pěstuje v žácích zdravé sebevědomí, které je utvářeno díky pozitivnímu hodnocení dětí, neboť každý si v široké nabídce činností najde to, v čem může vynikat a být jedinečný. Rozvíjen je také smysl pro odpovědnost za vlastní jednání. Při výuce je hojně využíváno her, které kladou důraz na spolupráci. Děti mezi sebou nesoutěží, ale navzájem si pomáhají. Spolupráce se nejvíce uplatňuje v praktických předmětech, ale je důležitá i při výuce jazyků nebo přírodovědných předmětů. Waldorfská pedagogika podporuje tvořivost dětí, správnou motivací ze strany učitele probouzí touhu po poznání. Cílem školy je také zapojit do jejího života aktivně i rodiče dětí. Rodiče pomáhají s organizací slavností i chodem školy. Škola pro ně na „oplátku“ organizuje večerní semináře, praktické dílny a jiné aktivity. Díky této úzké spolupráci školy a rodičů se výchovné prvky mohou ze školy přenášet do domácího prostředí, což přispívá k celkové harmonizaci dítěte. (Waldorfská základní a mateřská škola Brno. [online] Cit. 4. 11. 2009 Dostupný z [www: http://www.waldorf-brno.cz](http://www.waldorf-brno.cz)), (Svobodová, Jůva, 1996, str. 24)

## **5. ROZŠÍŘENÍ WALDORFSKÉ PEDAGOGIKY**

### **5.1. Waldorfská pedagogika ve světě**

Jak již bylo zmíněno, první waldorfská škola vznikla v roce 1919 v německém Stuttgartu. Založil ji rakouský filosof, pedagog, umělec, dramatik, sociální myslitel a literární kritik Rudolf Steiner. Již o tři roky později, v roce 1922, byla založena druhá waldorfská škola ve Wandsbeku u Hamburku. Poté se tento typ školy začal rychle šířit po celém Německu. Náklonnost německých obyvatel si získala především svým úmyslem zpřístupnit tuto školu každému bez ohledu na sociální původ. V roce 1939 bylo waldorfské školství nacistickými režimy zakázáno a prudký rozvoj se na nějakou dobu zastavil. O to větší vzestup waldorfská pedagogika zaznamenala po pádu nacismu, kdy se hojně začala šířit i mimo Německo. Do začátku druhé světové války bylo založeno 19 škol tohoto typu

v Německu, Rakousku, Maďarsku, Švýcarsku, Portugalsku, ve Spojených státech, v Norsku, Anglii a Nizozemsku. (Wikipedie – otevřená encyklopedie [on-line] Cit. 15. 2. 2010. Dostupný na [www: http://cs.wikipedia.org/wiki/Waldorfsk%C3%A1\\_pedagogika](http://cs.wikipedia.org/wiki/Waldorfsk%C3%A1_pedagogika))

V dnešní době je můžeme najít po celém světě a patří mezi nejrozšířenější typ reformních škol. Její práce navazuje na kulturní bohatství národa nebo oblasti, v níž se konkrétní škola nachází. Vlivem místních kultur a zaběhlých školských systémů si každá ze škol vytváří i vlastní originální podobu. Rozšíření waldorfských škol bylo vždy paralelní s rozšířením svobody. Z tohoto důvodu nenajdeme žádnou školu v Bělorusku. Stejně tak nebyla žádná v České republice před rokem 1989, kde mohly být zřizovány až po tomto roce. Málo škol tohoto typu je také v islámském světě.

V roce 2007 fungovalo po světě 958 waldorfských škol. Vůbec nejvíce jich můžeme najít v zemi, kde se waldorfská pedagogika zrodila, v Německu. Celkem je zde zřízeno 208 škol. V USA mohou děti navštěvovat 134 škol a v Nizozemí si mohou vybrat z 94 waldorfských škol. (viz. tabulka č.1) (Stránky Asociace waldorfských škol České republiky. [on-line] Cit. 12. 2. 2010. Dostupný z [www: http://www.iwaldorf.cz/skolyvesvete.php?menu=sko-glo](http://www.iwaldorf.cz/skolyvesvete.php?menu=sko-glo))

Tab.1: Rozšíření waldorfských škol ve světě ke květnu roku 2007

<b>Evropské země</b>	<b>Počet škol</b>	<b>Mimoevropské země</b>	<b>Počet škol</b>
<i>Německo</i>	208	<i>USA</i>	134
<i>Nizozemí</i>	94	<i>Austrálie</i>	32
<i>Švédsko</i>	42	<i>Brazílie</i>	25
<i>Švýcarsko</i>	36	<i>Kanada</i>	23
<i>Norsko</i>	36	<i>Jihoafrická republika</i>	17
<i>Velká Británie</i>	31	<i>Nový Zéland</i>	10
<i>Itálie</i>	29	<i>Argentina</i>	7
<i>Finsko</i>	25	<i>Japonsko</i>	7
<i>Belgie</i>	22	<i>Izrael</i>	6
<i>Maďarsko</i>	21	<i>Mexiko</i>	5
<i>Rusko</i>	17	<i>Čile</i>	3
<i>Dánsko</i>	17	<i>Indie</i>	3
<i>Rakousko</i>	15	<i>Kolumbie</i>	3
<i>Rumunsko</i>	14	<i>Peru</i>	3
<i>Česká republika</i>	11	<i>Keňa</i>	2
<i>Francie</i>	10	<i>Arménie</i>	1
<i>Estonsko</i>	6	<i>Egypt</i>	1
<i>Ukrajina</i>	6	<i>Filipíny</i>	1
<i>Litva</i>	4	<i>Gruzie</i>	1
<i>Španělsko</i>	4	<i>Kazachstán</i>	1
<i>Lotyšsko</i>	3	<i>Kirgizie</i>	1
<i>Polsko</i>	3	<i>Namibie</i>	1
<i>Irsko</i>	2	<i>Nepál</i>	1
<i>Island</i>	2	<i>Taiwan</i>	1
<i>Chorvatsko</i>	2	<i>Tanzánie</i>	1
<i>Lichtenštejnsko</i>	1	<i>Tádžikistán</i>	1
<i>Lucembursko</i>	1	<i>Thajsko</i>	1
<i>Moldávie</i>	1	<i>Uruguay</i>	1
<i>Slovensko</i>	1		
<i>Slovinsko</i>	1		
<b>Celkem</b>	<b>665</b>	<b>Celkem</b>	<b>293</b>

Zdroj: Stránky Asociace waldorfských škol České republiky.[on-line] Cit. 12. 2. 2010. Dostupný z www: <http://www.iwaldorf.cz/skolyvesvete.php?menu=sko-glo>

## 5.2. Waldorfská pedagogika v České republice

*„Devadesátá léta přinesla zvýšený zájem české pedagogické veřejnosti o alternativní školy, o jejich východiska, vývoj i perspektivy(…)“ (Svobodová, Jůva, 1996, str. 3)*

Vznik alternativních škol v České republice se traduje teprve od pádu komunistického režimu, tedy po roku 1989. Do té doby u nás nebyl rozvoj těchto škol podporován. Za následujících uplynulých dvacet let zde vzniklo již několik typů alternativního vzdělávání. U nás mezi nejvýznamnější alternativy patří waldorfská škola, Montessoriovská škola a Daltonská škola, řadící se mezi tzv. reformní školy. Populární jsou i moderní alternativní školy, ze kterých je v naší republice nejvíce známá Zdravá škola, Začít spolu, Integrované učení, Škola hrou nebo Angažované učení. (Průcha, 2001, str. 37 – 50)

Nejrozšířenější a nejvýznačnější školou v našem státě vůbec je právě waldorfská škola. Je to dáno z velké části i tím, že zpočátku byla považována za jedinou možnou alternativu a učit nějakým jiným způsobem, než jakým bylo vyučováno v tradičních školách, bylo považováno za učení s využitím waldorfského systému. Ve školním roce 1990/91 byla zahájena výuka v první waldorfské třídě. Nyní zájem i informovanost veřejnosti stále roste a počet škol se velmi dynamicky mění. (Svobodová, Jůva, 1996, str. 32 – 33) V současné chvíli funguje v České republice 14 mateřských, 11 základních, 4 střední a jedna speciální škola (viz. tabulka č. 2). (Stránky Asociace waldorfských škol České republiky. [on-line] Cit. 12. 2. 2010. Dostupný z [www: http://www.iwaldorf.cz/skolyvesvete.php?menu=sko-glo](http://www.iwaldorf.cz/skolyvesvete.php?menu=sko-glo))

Je ovšem nutné podotknout, že stěžejním východiskem každé waldorfské školy musí být nutně Steinerova antroposofická filosofie a pedagogika. A právě splnění všech antroposofických požadavků není jednoduchým úkolem. Proto se většina škol řadí ne ke školám waldorfským, ale školám s waldorfskými prvky. (Svobodová, Jůva, 1996, str. 33)

Tab. 2: Waldorfské školy v České republice k 12. 2. 2010

<b>Mateřské školy</b>	
<b>Město</b>	<b>Škola</b>
PRAHA	Waldorfská mateřská škola Praha 3
PRAHA	Waldorfská mateřská škola Praha 6
PŘÍBRAM	Waldorfská třída Sedmikráska Příbram
PARDUBICE	Waldorfská mateřská škola Staré Ždánice
SEMILY	Waldorfská mateřská škola Semily
SEMILY	Waldorfská mateřská škola Rovensko p.T.
SEMILY	Waldorfská mateřská škola Turnov
PÍSEK	Waldorfská MŠ Sluníčko Písek
BRNO	Waldorfská mateřská škola Brno
ČESKÉ BUDĚJOVICE	Waldorfská třída MŠ České Budějovice
PLZEŇ	Waldorfská třída MŠ Klatovy
KARLOVY VARY	Waldorfská třída MŠ Karlovy Vary
MNICHOVO HRADIŠTĚ	Waldorfská třída MŠ Klubičko Mnichovo Hradiště
ZDÁR NAD SÁZAVOU	Waldorfská třída MŠ Žďár nad Sázavou
<b>Základní školy</b>	
<b>Město</b>	<b>Škola</b>
PRAHA	Základní škola waldorfská Praha - Jinonice
PRAHA	Waldorfské třídy při ZŠ Dědina Praha - Dědina
PŘÍBRAM	Waldorfská škola Příbram
PARDUBICE	Základní škola waldorfská Pardubice
SEMILY	Základní škola waldorfská Semily
PÍSEK	Základní škola Svobodná Písek
OSTRAVA	Základní škola waldorfská Ostrava
BRNO	Waldorfská základní škola a mateřská škola Brno
OLOMOUC	Waldorfské třídy ZŠ dr. Milady Horákové Olomouc
ČESKÉ BUDĚJOVICE	Základní škola waldorfská České Budějovice
PLZEŇ	Waldorfská třída při 15. ZŠ Plzeň
<b>Střední školy</b>	
<b>Město</b>	<b>Škola</b>
PRAHA	Waldorfské lyceum Praha
PŘÍBRAM	Waldorfská škola - Gymnazium a SOU Příbram
SEMILY	Střední škola waldorfská Semily
OSTRAVA	Střední odborná škola waldorfská Ostrava
<b>Speciální školy</b>	
<b>Město</b>	<b>Škola</b>
PRAHA	ZŠ a SŠ waldorfská (dříve JAK) Praha

Zdroj: Stránky Asociace waldorfských škol České republiky. [on-line]  
 Cit. 12. 2. 2010. Dostupný z www:  
<http://www.iwaldorf.cz/skolyvesvete.php?menu=sko-glo>

## **II. PRAKTICKÁ ČÁST**

# 1. CHARAKTERISTIKA VÝZKUMNÉHO PROBLÉMU

## 1.1. Formulace výzkumného problému

Je přirozené, že každý rodič chce pro své děti jen to nejlepší. Proto se pro ně každý snaží vybrat tu nejlepší možnou školu, která by odpovídala jak představám rodičů, tak požadavkům dítěte i dnešní společnosti. A je nesporné, že právě v dnešní době hraje vzdělání velkou roli a jsou na něj kladeny stále vyšší a vyšší požadavky.

Takový výběr školy dnes ovšem není pro rodiče jednoduchým úkolem. Nabídka nejrůznějších škol je opravdu široká. Tradiční školství je v dnešní době poměrně často kritizováno a tato kritika velmi nahrává rozvoji alternativních škol. Jejich prostředky a styl výchovy a vzdělávání jsou v mnohých směrech oproti škole tradiční odlišné a často pro rodiče velice lákavé.

K získávání žáků pořádají školy dny otevřených dveří a vydávají propagační materiály.

Také waldorfská škola, o které pojednává tato práce, patří ke školám alternativním. Je nejrozšířenější alternativní školou ve světě i u nás a jejich počet a zájem o ně stále narůstá. **Co vede rodiče k tomu, že pro své děti jako lepší variantu zvolí alternativní školu? A proč z širokého spektra alternativních škol volí právě školu waldorfskou? Pozbývá snad tradiční škola důvěru rodičů?** Na tyto otázky se budu snažit odpovědět v praktické části mé bakalářské práce.

## 1.2. Cíl výzkumu

Hlavním cílem výzkumu je zjistit a pochopit, proč rodiče vybrali pro své děti právě waldorfskou školu a co je přimělo k tomu z široké nabídky alternativních škol vybrat právě waldorfskou školu. Vedlejším cílem je, zda tito rodiče předpokládají, že jejich děti se budou lépe uplatňovat u přijímacích zkoušek na běžné střední školy a zdali si rodiče myslí, že v dnešní společnosti hraje stále hlavní roli tradiční školství.

### 1.3. Hypotézy

Pro výzkum byly stanoveny tři základní hypotézy:

#### Hypotéza č. 1:

**H1:** Tradiční školství má i přes rostoucí zájem o alternativní školy v dnešní společnosti stále větší váhu.

#### Hypotéza č. 2:

**H2:** Většina rodičů i přes znalost jiných alternativních škol, byla od počátku rozhodnuta dát své dítě do waldorfské školy.

#### Hypotéza č. 3:

**H3:** Na prvním místě při výběru waldorfské školy je pro většinu rodičů styl výuky a typ školy.

## 2. VÝZKUMNÝ VZOREK

Výzkumného šetření se zúčastnilo 33 respondentů z řad rodičů dětí z Waldorfské základní školy a mateřské školy Brno ve věkovém rozpětí 28 až 49 let. Dotazník vyplnilo celkem 25 žen a osm mužů.

Tato škola otevřela svou první waldorfskou třídu v roce 1999 při klasické základní škole Masarova 11 v Líšni. Ve školním roce 2007/08 se naplnilo všech devět tříd. Od školního roku 2009/10 sídlí samostatná Waldorfská základní a mateřská škola Brno na Plovdivské 8 v Žabovřeskách zřízená Magistrátem města Brna. V současné době usiluje o vznik waldorfské střední školy. (Waldorfská základní a mateřská škola Brno, [online] Cit. 4. 11. 2009 Dostupný z www: <http://www.waldorf-brno.cz>)

## 3. VÝZKUMNÁ METODA

Výzkum byl prováděn metodou dotazníku. Ten obsahoval celkem 16 otázek. Jedenáct otázek bylo uzavřených a čtyři polootevřené, kdy u většiny z nich bylo možné vybrat právě jednu odpověď, pouze u dvou bylo možno vybrat více odpovědí.

Jedna otázka z dotazníku byla otevřená (otázka č. 10). Před rozdělením dotazníku respondentům byla jeho srozumitelnost ověřena na jednom z rodičů, jehož odpovědi nebyly do výsledků šetření započteny.

Sběr dat byl prováděn dvěma způsoby:

- a) Na třídních schůzkách ve třetí třídě Waldorfské základní a mateřské školy Brno v úterý 16. 3. 2010 (třídní učitelka pí. Jedličková). Zde bylo získáno celkem 15 dotazníků, které rodiče vyplňovali přímo na místě.
- b) Pomocí internetového časopisu pro rodiče dětí z Waldorfské základní a mateřské školy Brno „Páteční listy“, vycházejícího každý pátek. Takto vyplněný dotazník mi rodiče posílali emailem. Tímto způsobem bylo získáno 18 dotazníků.

## **4. INTERPRETACE ZÍSKANÝCH ÚDAJŮ**

### **4.1. Analýza získaných údajů**

#### **Otázka 1:**

**Jak důležité je pro Vás dobré základní vzdělání pro budoucí rozvoj Vašeho dítěte?**

- důležité
- spíše důležité
- nyní nedokážu odpovědět
- spíše nedůležité
- nedůležité

**Tab. 3:** Důležitost základního vzdělání pro budoucí rozvoj žáků

<i>Odpověď</i>	<i>Počet odpovědí</i>
Důležité	31
Spíše důležité	2
Nyní nedokážu odpovědět	0
Spíše nedůležité	0
Nedůležité	0

U této otázky měla značnou převahu jedna z odpovědí. Celkem 31 z 33 dotázaných rodičů si myslí, že základní vzdělání je pro budoucí rozvoj jejich dítěte důležité. Pouze dva rodiče zvolili odpověď spíše důležité. Tyto odpovědi se daly u dané otázky předpokládat.

### **Otázka 2:**

**Na prvním místě při výběru základní školy je pro Vás:**

- dostupnost školy z místa bydliště
- nabídka cizích jazyků a volnočasových aktivit na škole
- dobré doporučení
- styl výuky a typ školy
- pověst školy
- počet žáků ve třídě
- jiné: .....

**Tab. 4:** Kritérium pro výběr základní školy

<i>Odpověď</i>	<i>Počet odpovědí</i>
Dostupnost školy z místa bydliště	0
Nabídka cizích jazyků a volnočasových aktivit na škole	0
Dobré doporučení	1
Styl výuky a typ školy	32
Pověst školy	0
Počet žáků ve třídě	0
Jiné	0

Z poměrně široké škály nabízených možností se téměř většina odpovědí soustředila pouze do jediné. Na prvním místě je pro tyto rodiče při výběru základní

školy nejdůležitější styl výuky a typ školy. Tuto variantu zvolilo 32 respondentů. Pouze jediný z dotázaných uvedl, že při rozhodování, na kterou základní školu dát své dítě, hrálo nejpodstatnější roli dobré doporučení. Z šetření také vyplývá, že většina rodičů je ochotna své děti do školy dovážet i mimo spádovou oblast místa bydliště.

### **Otázka 3:**

**Co Vás přimělo k tomu, dát své dítě do waldorfské školy? (více odpovědí)**

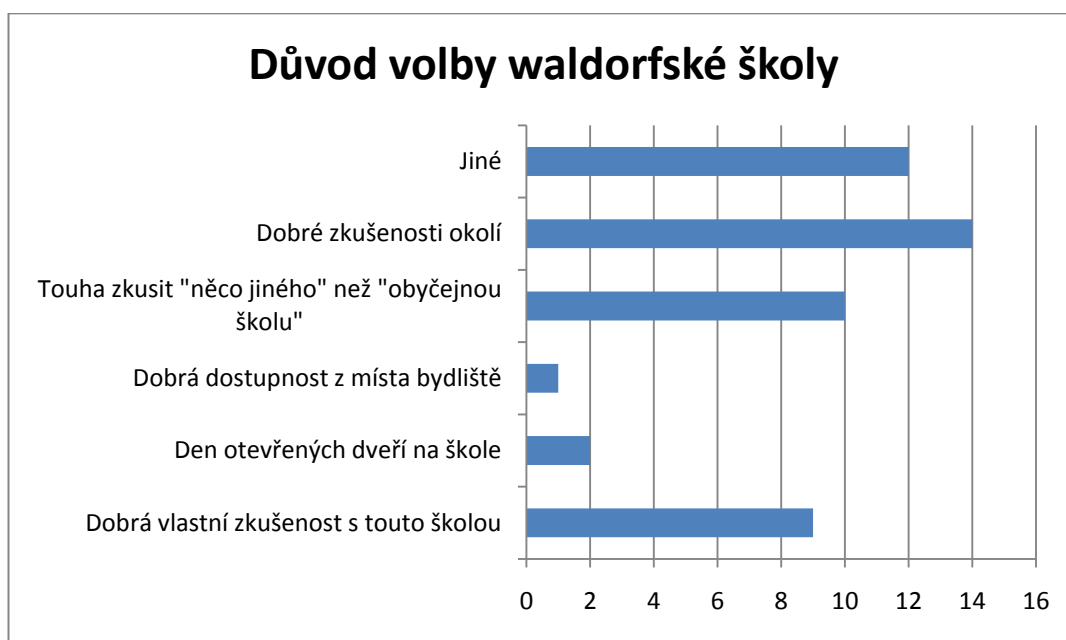
- dobrá vlastní zkušenost s touto školou
- den otevřených dveří na škole
- dobrá dostupnost z místa bydliště
- touha zkusit „něco jiného“ než „obyčejnou školu“
- dobré zkušenosti okolí
- jiné .....

**Tab. 5:** Důvod volby waldorfské školy

<i>Odpověď</i>	<i>Počet odpovědí</i>
Dobrá vlastní zkušenost s touto školou	9
Den otevřených dveří na škole	2
Dobrá dostupnost z místa bydliště	1
Touha zkusit "něco jiného" než "obyčejnou školu"	10
Dobré zkušenosti okolí	14
Jiné	12

V této otázce bylo možno vybrat libovolný počet odpovědí. Součet všech odpovědí proto neodpovídá počtu respondentů. Z tabulky je patrné, že pouze dvě odpovědi získaly oproti jiným menší počet odpovědí – den otevřených dveří na škole a dobrá dostupnost z místa bydliště. Zbývající možnosti byly vyrovnané.

**Graf 1:** Důvod volby waldorfské školy



Nejčastěji, a to celkem čtrnáctkrát, byla zvolena odpověď, že rodiče vybrali waldorfskou školu na základě dobrých zkušeností okolí. Na druhém místě uváděla většina rodičů vlastní důvody. Mezi nejčastější z nich patří přístup k žákovi a orientace nejen na stránku vědomostní, ale také na stránku duševní. Většina rodičů při rozhodování nastudovala spoustu informací o alternativních školách a uvádějí, že waldorfská pedagogika je nejvíce oslovila. Roli při výběru této základní školy sehrála i vlastní dobrá zkušenost s waldorfskou mateřskou školou, či naopak zkušenost špatná se školou tradiční. Značné množství kladných odpovědí získala také možnost, že rodiče toužili vyzkoušet něco jiného, než tradiční školu. To také může naznačovat nedůvěru v tradiční školství a snahu hledat jiné (lepší) varianty. Někteří rodiče mají i dobré vlastní zkušenosti s takovým typem vzdělávání. Nepatrné množství dotazovaných přesvědčil den otevřených dveří nebo fakt, že waldorfská škola byla otevřena v místě jejich bydliště.

#### **Otázka 4:**

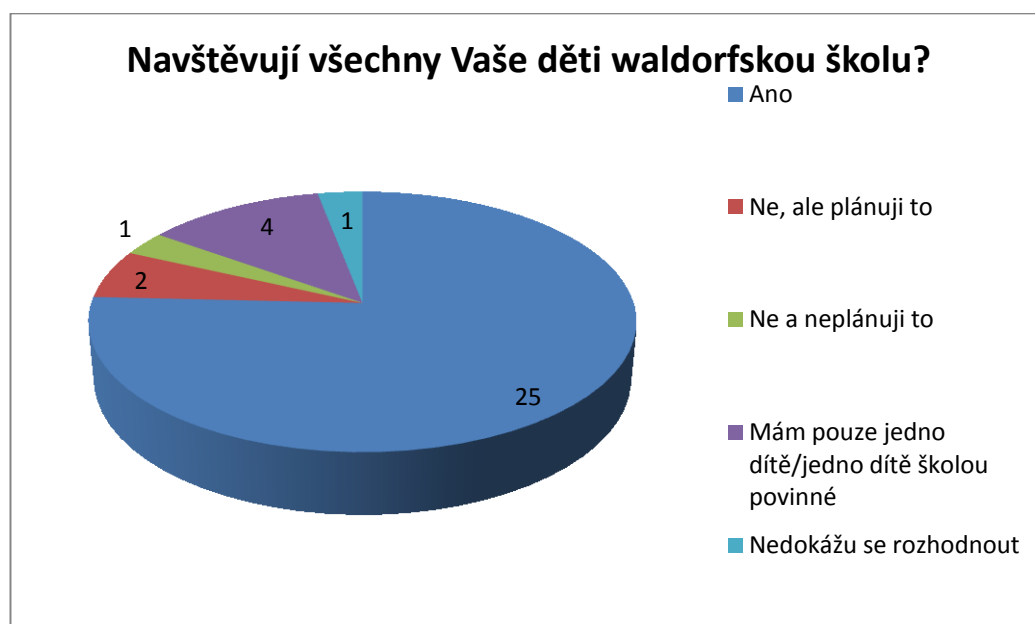
**Navštěvují všechny Vaše děti waldorfskou školu?**

- ano
- ne, ale plánuji to
- ne a neplánuji to
- mám pouze jedno dítě/ mám pouze jedno dítě školou povinné
- nedokážu se rozhodnout

**Tab. 6:** Navštěvují všechny Vaše děti waldorfskou školu?

<i>Odpověď</i>	<i>Počet odpovědí</i>
Ano	25
Ne, ale plánuji to	2
Ne a neplánuji to	1
Mám pouze jedno dítě/jedno dítě školou povinné	4
Nedokážu se rozhodnout	1

**Graf 2:** Navštěvují všechny Vaše děti waldorfskou školu?



Většina dětí má na waldorfské škole i všechny své sourozence. Pokud tomu tak není, je plánováno dítě do této školy v nejbližší době zapsat. Pouze jeden rodič se k této možnosti vyjádřil záporně. Tento fakt svědčí o tom, že rodiče, kteří

se sem rozhodli umístit své dítě, jsou se školou spokojeni a nevybírají pro své další děti jiné varianty vzdělávání, nýbrž je umísťují do „osvědčené“ waldorfské školy.

**Otázka 5:**

**Máte zkušenosti s waldorfskou mateřskou školou?**

Ano

Ne

**Tab. 7:** Zkušenosti s waldorfskou mateřskou školou

<i>Odpověď</i>	<i>Počet odpovědí</i>
Ano	15
Ne	18

Počet obou odpovědí je téměř vyrovnaný, pouze nepatrně převyšuje odpověď záporná. Ukazatel ovšem může být ovlivněn faktem, že v předškolním období dětí, které nyní absolvují povinnou školní docházku, nebyly alternativní školy ještě tolik známy a rozšířeny. Jejich návštěvnost ovšem stále roste a za pár let bude tato situace jistě jiná. Zkušenost s waldorfskou mateřskou školou hraje při výběru základní školy důležitou roli, jak bylo zjištěno v otázce tři.

**Otázka 6:**

**V případě možnosti navštěvovat waldorfskou střední školu bych své dítě do této školy:**

dal/a

nedal/a

nyní se neumím rozhodnout

**Tab. 8:** Zájem o střední waldorfskou školu

<i>Odpověď</i>	<i>Počet odpovědí</i>
Dal/a	14
Nedal/a	2
Nyní se neumím rozhodnout	17

**Graf 3:** Zájem o střední waldorfskou školu



U této otázky převážila neutrální odpověď. To může být ovlivněno tím, že u nás nejsou waldorfské střední školy ještě příliš rozšířeny a rodiče neví, co od nich očekávat. Měl by se také brát ohled i na představy dítěte o svém budoucím vzdělávání. O výběru střední školy by měli rodiče spolurozhodovat s dítětem, ne jako u volby školy základní, kdy je rozhodnutí z velké části na rodičích. Na druhém místě s celkem čtrnácti odpovědi je odhodlání nechat žáka základní waldorfské školy pokračovat i na škole střední. To opět svědčí o spokojenosti rodičů. Pouze dva z dotázaných by se rozhodli negativně.

### Otázka 7:

#### Na waldorfské škole se mi líbí: (více odpovědí)

- častý a intenzivní kontakt rodičů se školou
- styl výuky
- postavení učitele vůči žákům
- styl výchovy
- důraz kladený na tvořivost a spolupráci
- pozitivní vztahy mezi žáky
- větší využití her při výuce
- jiné: .....

**Tab. 9:** Na waldorfské škole se nejvíce líbí

<i>Odpověď</i>	<i>Počet odpovědí</i>
Častý a intenzivní kontakt rodičů se školou	23
Styl výuky	31
Postavení učitele vůči žákům	21
Styl výchovy	24
Důraz kladený na tvořivost a spolupráci	29
Pozitivní vztahy mezi žáky	18
Větší využití her při výuce	17
Jiné	3

Stejně jako u otázky číslo tři měli dotazovaní možnost zvolit více odpovědí. Součet odpovědí tedy neodpovídá celkovému počtu respondentů.

**Graf 4:** Na waldorfské škole se nejvíce líbí



V široké škále možností převážily nepatrně dva ukazatele – styl výuky a důraz kladený na tvořivost a spolupráci. Styl výuky, stejně jako u otázky číslo dvě, zvolila drtivá většina – celkem 31 respondentů. Tato odpověď se tak umístila na prvním místě, na druhém místě je již zmíněný důraz kladený na tvořivost a spolupráci. Dále nejvíce kladných odpovědí získal styl výchovy, častý a intenzivní kontakt rodičů se školou, postavení učitele vůči žákům, pozitivní vztahy mezi žáky a využití her při výuce. Tři rodiče uvedli i vlastní názor. Těm se mimo jiné líbí i způsob hodnocení, spojení více předmětů do jedné praktické činnosti a vnímání dětské duše.

### **Otázka 8:**

**Dle Vašeho názoru je výchova ve waldorfské škole oproti škole tradiční:**

- přísnější
- benevolentnější
- srovnatelná
- rozdílná v mnoha směrech
- nedokážu posoudit

**Tab. 10:** Výchova na waldorfské škole

<i>Odpověď</i>	<i>Počet odpovědí</i>
Přísnější	0
Benevolentnější	3
Srovnatelná	1
Rozdílné v mnoha směrech	27
Nedokážu posoudit	2

Nikdo z dotazovaných nepovažuje výchovu na waldorfské škole za přísnější. Naopak nejvíce rodičů je toho názoru, že výchova je oproti tradiční škole rozdílná v mnoha směrech – celkem 27 odpovědí. Ostatní odpovědi jsou na srovnatelné úrovni. Tři lidé si myslí, že je benevolentnější, dva nedokážou výchovy posoudit a jeden je vidí jako srovnatelné.

### **Otázka 9:**

**Myslíte, že učitel waldorfské základní školy má vyšší autoritu než učitel běžné školy?**

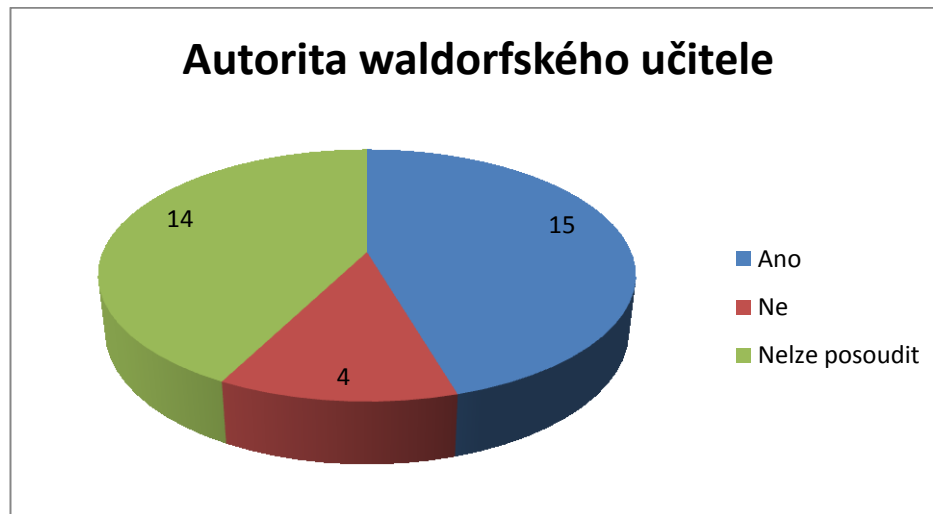
- ano  
 ne  
 nelze posoudit

**Tab. 11:** Autorita waldorfského učitele

<i>Odpověď</i>	<i>Počet odpovědí</i>
Ano	15
Ne	4
Nelze posoudit	14

Dnes nemají učitelé téměř žádné pravomoce a díky tomu dost ztrácejí na autoritě. Ve waldorfské škole je postavení učitele zcela jiné než ve škole tradiční. Odvíjí se od toho i jeho autorita?

**Graf 5:** Autorita waldorfského učitele



Celkem patnáct dotazovaných je přesvědčeno, že učitel waldorfské školy má větší autoritu než učitel školy běžné. Čtrnáct dotazovaných si myslí, že tuto skutečnost nelze posoudit, čtyři jsou přesvědčeni, že autorita učitele v tradiční škole je vyšší.

### **Otázka 10:**

**Pokud ano, zdůvodněte, proč se tak domníváte:**

V šetření se nejčastěji objevovaly odpovědi, že učitelova autorita se odvíjí od vzájemného vztahu učitele a žáka, který je zde mnohem pevnější, než v tradičních školách. Pedagog zná děti z více stran, nejenom ze školy a díky tomu jim také lépe rozumí a ví, co potřebují. Jeho autorita je přirozená, založená na kamarádkém vztahu majícím ovšem své hranice, které děti respektují. Stále na sobě pracuje a v každé situaci usiluje o to být autentický. Žáci si učitele váží a nechtějí ho zklamat.

### **Otázka 11:**

**Myslíte si, že Vaše dítě u přijímacích zkoušek na klasickou střední školu oproti dětem z tradičních škol bude mít šanci uspět:**

- vyšší
- nižší
- závisí na samostatném dítěti
- vliv školy nepovažuji za rozhodující
- šance budou stejné

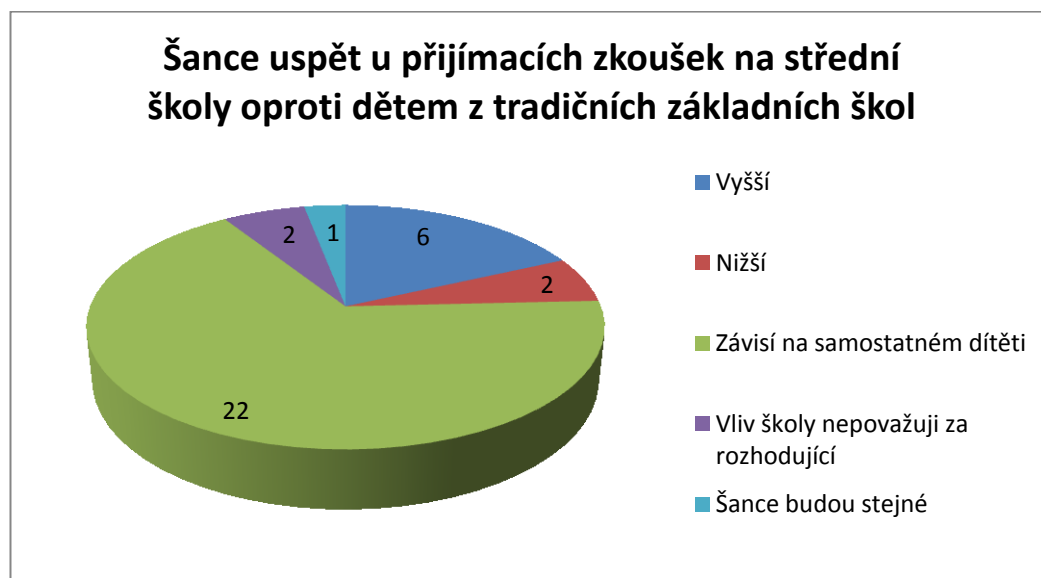
**Tab. 12:** Šance uspět u přijímacích zkoušek na střední školy oproti dětem z tradičních základních škol

<i>Odpověď</i>	<i>Počet odpovědí</i>
Vyšší	6
Nižší	2
Závisí na samostatném dítěti	22
Vliv školy nepovažuji za rozhodující	2
Šance budou stejné	1

Celkem 22 rodičů, což je více než polovina, je toho názoru, že šance uspět u přijímacích zkoušek na střední školy závisí na samostatném dítěti. Šest respondentů se domnívá, že jejich děti budou úspěšnější, dva si myslí

opak. Vliv školy nepovažují za rozhodující dva z dotázaných. Stejně šance budou mít děti podle jednoho rodiče.

**Graf 6:** Šance uspět u přijímacích zkoušek na střední školy oproti dětem z tradičních základních škol



Dle mého názoru jsou odpovědi na tuto otázku poněkud v rozporu s odpověďmi na otázku číslo jedna (Jak důležité je pro Vás dobré základní vzdělání pro budoucí rozvoj Vašeho dítěte?). V té téměř všichni rodiče uváděli, že základní vzdělání je pro budoucí rozvoj dítěte důležité. Vybrali tedy pro své dítě takovou školu, o které si myslí, že dokáže zprostředkovat nejlepší vzdělání. Přesto je pouze šest z 33 dotázaných rodičů jasně přesvědčeno, že konkrétní škola dokáže připravit jejich děti na přijímací zkoušky lépe než škola jiná.

### **Otázka 12:**

**Znáte nějakou jinou školu s alternativním programem ve vašem okolí?**

- Ano .... Jakou?.....
- Ne

**Tab. 13:** Znalost jiných alternativních škol

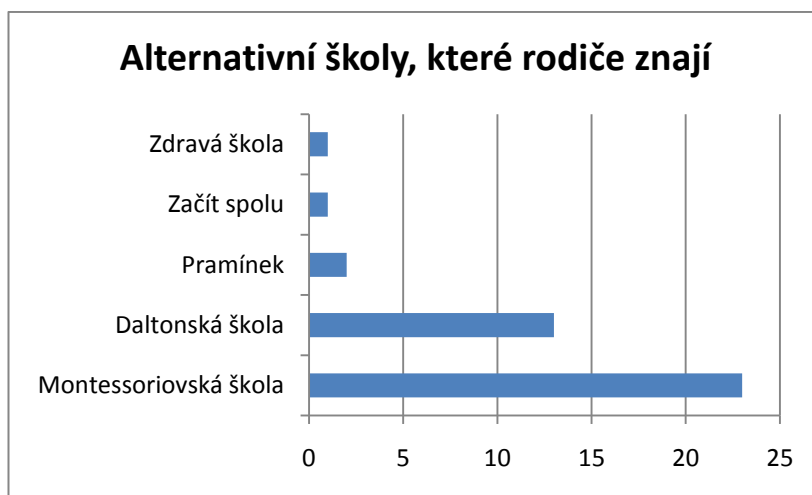
<i>Odpověď</i>	<i>Počet odpovědí</i>
Ano	28
Ne	5

Z tabulky je patrné, že většina, celkem 28 z 33 dotazovaných, zná i jiné alternativní školy než školu waldorfskou. Pět rodičů zná z nabídky alternativních škol pouze školu waldorfskou.

**Tab. 14:** Konkrétní alternativní školy, které rodiče znají

<i>Odpověď</i>	<i>Počet odpovědí</i>
Montessoriovská škola	23
Daltonská škola	13
Pramínek	2
Začít spolu	1
Zdravá škola	1

**Graf 7:** Alternativní školy, které rodiče znají



Nejznámější je mezi rodiči Montessoriovská škola, kterou zná z 28 celkem 23 rodičů. Druhé místo zaujímá Daltonská škola se třinácti odpověďmi, Pramínek získal dvě odpovědi, Začít spolu a Zdravá škola po odpovědi jedné.

**Otázka 13:**

**Uvažoval/a jste o umístění dítěte i do jiné z alternativních škol?**

- Ano  
 Ne

**Tab. 15:** Uvažoval/a jste o umístění dítěte i do jiné z alternativních škol?

<i>Odpověď</i>	<i>Počet odpovědí</i>
Ano	5
Ne	28

Pouze pět rodičů se rozhodovalo umístit dítě i do jiné alternativní školy než waldorfské. Dvacet osm rodičů o jiné alternativní škole neuvažovalo a bylo rozhodnuto pouze pro školu waldorfskou.

**Otázka 14:**

**Pokud ano, do které:**

- Montessoriovská škola  
 Daltonská škola  
 Zdravá škola  
 Soukromá ZŠ  
 Angažované učení  
 jiná: .....

**Tab. 16:** Jiná alternativní škola vybraná rodiči pro umístění jejich dítěte

<i>Odpověď</i>	<i>Počet odpovědí</i>
Montessoriovská škola	1
Daltonská škola	2
Zdravá škola	1
Soukromá ZŠ	1
Angažované učení	0
Jiná	0

Pět respondentů, kteří odpověděli kladně na otázku číslo 13 (Uvažoval/a jste o umístění dítěte i do jiné z alternativních škol?) se rozhodovalo mezi waldorfskou školou a těmito jinými alternativními školami: dva uvažovali o Daltonské škole, po jednom z respondentů získaly Montessoriovská škola, Zdravá škola a soukromá základní škola.

### **Otázka 15:**

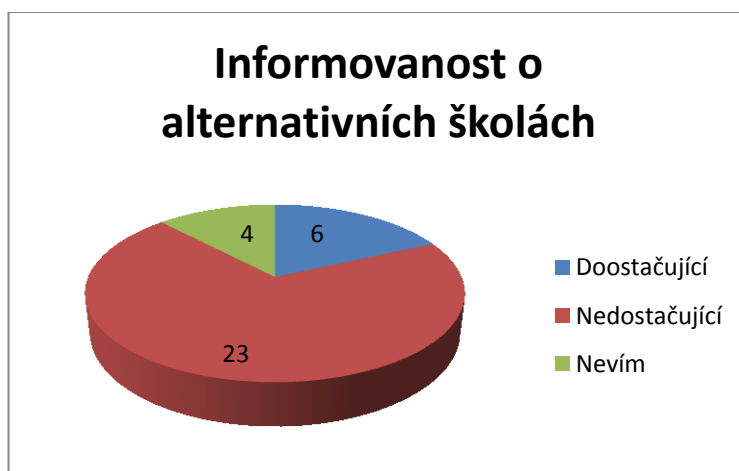
#### **Informovanost o alternativních školách se mi zdá:**

- Dostačující
- Nedostačující
- Nevím

**Tab. 17:** Informovanost o alternativních školách

<i>Odpověď</i>	<i>Počet odpovědí</i>
Doostačující	6
Nedostačující	23
Nevím	4

**Graf 8:** Informovanost o alternativních školách



Přesto, že počet i variant alternativních škol stále přibývá, si téměř tři čtvrtiny účastníků průzkumu myslí, že informovanost o nich je nedostačující. Mínění,

že je veřejnost dobře seznámena s alternativními školami zastává šest dotazovaných, čtyři na tuto otázku neznají odpověď.

**Otázka 16:**

**Větší váhu má v dnešní společnosti podle Vás role:**

- alternativního školství
- tradičního školství

**Tab. 18:** Školství, které má podle dnešní společnosti větší váhu

<i>Odpověď</i>	<i>Počet odpovědí</i>
Alternativní školství	19
Tradiční školství	14

Tradiční školství je v dnešní době často kritizováno. I proto si většina dotazovaných rodičů myslí, že vedoucí úlohu na sebe přebralo školství alternativní.

**Graf 9:** Školství, které má podle dnešní společnosti větší váhu



Nejvíce kladných hlasů získalo alternativní školství, a to celkem devatenáct z 33. Tradiční školství zůstalo na druhém místě s celkovým počtem čtrnácti kladných odpovědí. Více jak polovina dotázaných si myslí, že v dnešní společnosti přebralo hlavní roli alternativní školství.

## 5. OVĚŘENÍ HYPOTÉZ

### HYPOTÉZA 1

**H1:** Tradiční školství má i přes rostoucí zájem o alternativní školy v dnešní společnosti stále větší váhu.

Na tuto hypotézu se snaží nalézt odpověď otázka číslo 16 (Větší váhu má v dnešní společnosti podle Vás role). Otázku opět zodpovídali všichni respondenti.

**Tab. 22:** Školství, které má podle dnešní společnosti větší váhu

<i>Odpověď</i>	<i>Počet odpovědí</i>
Alternativní školství	19
Tradiční školství	14

Odpověď, že alternativní školství má dnes větší váhu, zvolilo devatenáct dotázaných. Čtrnáct zúčastněných si totéž myslí o škole tradiční.

**Graf 12:** Školství, které má podle dnešní společnosti větší váhu



Sílicí pozice alternativního školství a rostoucí nedůvěra ve školství tradiční způsobila, že více jak polovina odpovídajících je toho názoru, že v dnešní společnosti má větší váhu alternativní školství. Tvrzení, že tradiční školství hraje

dnes stále hlavní roli je nepravdivé. Výsledek ovšem může být ovlivněn vzorkem respondentů, který je pro objektivní výsledek příliš malý a specifický.

**Hypotéza H1 se nepotvrdila.**

## **HYPOTÉZA 2**

**H2:** Většina rodičů i přes znalost jiných alternativních škol, byla od počátku rozhodnuta dát své dítě do waldorfské školy.

Snažme se hypotézu potvrdit nebo vyvrátit pomocí otázek 12 (Znáte nějakou jinou školu s alternativním programem ve vašem okolí?) a 13 (Uvažoval/a jste o umístění dítěte i do jiné z alternativních škol?). Na obě otázky odpovídali všichni respondenti.

**Tab. 20:** Znalost jiných alternativních škol

<i>Odpověď</i>	<i>Počet odpovědí</i>
Ano	28
Ne	5

**Tab. 21:** Uvažoval/a jste o umístění dítěte i do jiné z alternativních škol?

<i>Odpověď</i>	<i>Počet odpovědí</i>
Ano	5
Ne	28

Z tabulky číslo 20 jasně vyplývá, že převážná většina rodičů zná minimálně dvě alternativní školy (waldorfskou a nejméně jednu další alternativní školu). I přes tento fakt ovšem pouze pět účastníků výzkumu odpovědělo, že při rozhodování o základní škole zvažovali i možnost umístění svého dítěte do jiné alternativní školy než waldorfské (viz. tabulka číslo 21). Lze tedy konstatovat, že i když znají rodiče také jiné alternativní školy než jen školu waldorfskou, byla většina z nich od počátku pro tuto školu rozhodnuta a jiné možnosti nezvažovali.

**Hypotéza H2 byla potvrzena.**

### HYPOTÉZA 3

**H3:** Na prvním místě při výběru waldorfské školy je pro většinu rodičů styl výuky a typ školy.

Výzkumu se zúčastnilo celkem 33 rodičů dětí z Waldorfské základní a mateřské školy Brno. Otázku číslo dvě (Na prvním místě při výběru základní školy je pro Vás), která má hypotézu potvrdit, vyplnili všichni rodiče.

**Tab. 19:** Kritérium pro výběr základní školy

<i>Odpověď</i>	<i>Počet odpovědí</i>
Dostupnost školy z místa bydliště	0
Nabídka cizích jazyků a volnočasových aktivit na škole	0
Dobré doporučení	1
Styl výuky a typ školy	32
Pověst školy	0
Počet žáků ve třídě	0
Jiné	0

Z tabulky lze vyčíst, že většinu kladných odpovědí získala možnost, že hlavním kritériem pro výběr základní školy je styl výuky a typ školy. Tuto variantu zvolilo celkem 32 z 33 dotázaných.

**Graf 10:** Kritérium pro výběr základní školy



Taktěž z grafu je patrné, že téměř všichni ze zúčastněných rodičů vybírají pro své dítě či děti základní školu podle jejího typu a stylu výuky. Proto je možno tvrdit, že nedali své dítě do waldorfské školy nahodile, ale volili tuto variantu záměrně.

**Hypotéza H3 se potvrdila.**

## **6. SHRNU TÍ A VYHODNOCENÍ VÝSLEDKŮ ŠETŘENÍ**

Z výzkumu lze usoudit, že dotázaní rodiče vybírali pro své děti základní školu velmi poctivě. Jelikož považují základní vzdělání za důležité pro budoucí život svých dětí, snaží se pro ně zvolit školu, která bude podle nich pro jejich potomka nejlepší. Jsou toho názoru, že alternativní školství je dnes významnější než tradiční. Ze všech nabídek alternativních škol je nejvíce zaujala škola waldorfská. Zvolili ji především kvůli jejímu stylu výuky. K rozhodnutí značně přispěly i dobré zkušenosti okolí i zkušenosti vlastní, rostoucí nedůvěra k tradičnímu školství a touha „vyzkoušet něco jiného“. Oproti škole tradiční má zde podle šetření učitel vyšší autoritu, která je dána především vztahem mezi ním a žáky. Taktěž výchova se podstatně liší.

Vysloveny byly tři hypotézy. Hypotéza první ověřovala tvrzení, že i přes rostoucí zájem o alternativní školy, má tradiční školství stále větší význam. Jako jediná z vyslovených hypotéz se nepotvrdila. Druhá byla ověřena pomocí dvou otázek z dotazníku. Zabývala se dalšími alternativními školami a měla ověřit, že i přes širokou znalost alternativních škol rodiči, nebylo rozhodnutí dát dítě do waldorfské školy tímto faktem ovlivněno. Tato hypotéza se potvrdila. Poslední hypotéza, zkoumala, co bylo pro tyto rodiče nejdůležitější při výběru základní školy. Předpokladem bylo, že nejpodstatnější vliv na rozhodování měl styl výuky a typ školy. Třetí hypotéza se taktěž potvrdila.

## ZÁVĚR

Bakalářská práce se zabývá waldorfskou školou a je rozdělena do dvou částí – teoretické a praktické.

Teoretická část má celkem pět kapitol. Jsou zde shrnuty základní informace o waldorfské škole. První se snaží stručně vymezit pojem alternativní škola. Druhá kapitola se již konkrétně zabývá waldorfskou školou, jejím vznikem, antroposofií, zmiňuje se o zakladateli první Waldorfské školy Rudolfu Steinerovi a přibližuje čtenářům učební plán, který vychází právě z antroposofie. Následující třetí kapitola má za úkol seznámit s materiální a organizační stránkou školy. Neopomenutelná je zde část věnovaná postavě učitele. Čtvrtá kapitola se věnuje waldorfské pedagogice, jejím základním rysům, úkolům a cílům. Kapitola poslední informuje o rozšířenosti waldorfských škol ve světě i u nás a potvrzuje, že tyto školy skutečně patří z alternativních škol k nejrozšířenějším a lze se s nimi setkat na celém světě.

Praktická část je rozdělena do šesti kapitol a vychází z dotazníkového šetření. Byly zde ověřeny formulované hypotézy, ne všechny ovšem byly potvrzeny. Cílem výzkumu bylo zjistit, proč rodiče vybrali pro svoje děti tuto školu. Vzorek 33 respondentů byl pro potřeby výzkumu dostačující. Bylo zjištěno, že škola byla rodiči volena zejména kvůli stylu výuky a typu školy. Neopomenutelnou roli při výběru hrály i dobré zkušenosti okolí, touha zkusit školu jinou než tradiční či nadšení pro waldorfskou pedagogiku.

Cíle práce byly naplněny.

Se stoupajícím zájmem o waldorfské školy rostou i řady jejich odpůrců. Ti kritizují především to, že společnost má o této pedagogice zkreslené představy. Je to dáno zejména tím, že převážná většina materiálů k tomuto tématu je vydávána samotnými waldorfskými školami a tudíž nepodávají na problematiku objektivní pohled. Nejčastěji je školám vytýkána skrytá náboženskost, strnulost pedagogiky, vazba na jediného učitele, pozdní výuka čtení a absence učebnic a moderních audiovizuálních prostředků. Je ovšem nutné si uvědomit, že ani sebelepší koncepce výuky se nikdy nezavdělí všem a vždy budou existovat tací, kteří na ní najdou

nedokonalosti hodné kritiky. Správné rozhodnutí je na samotných rodičích.  
Snad k němu přispěje i tato práce.

## RESUMÉ

Bakalářská práce *Waldorfská škola a důvody rodičů pro její výběr* si bere za úkol podat nejen studentům, ale i široké veřejnosti informace o waldorfské škole. Hlavním motivem práce byl vznik samostatné Waldorfské školy v Brně a stále se zvyšující zájem o tento druh alternativních škol. Práce má dvě části – teoretickou a empirickou. Teoretická část se zabývá vznikem waldorfské školy, jejím vývojem a stručně se zmiňuje o jejím zakladateli Rudolfu Steinerovi. Snaží se přiblížit její hlavní rysy, současnou situaci a rozšíření tohoto školství ve světě i u nás. Praktická část je zaměřena na rodiče žáků a vychází z dotazníkového šetření. Jejím cílem je pochopit, proč rodiče vybrali pro své děti z široké nabídky alternativních škol právě školu waldorfskou.

## RESUME

Bachelor thesis *Waldorf School and the reasons of parents for its selection* has an objective to inform not only students but also the general public about the Waldorf School. The main incentive to work was the establishment of independent Waldorf school in Brno and the increasing interest in this kind of alternative schools. The thesis has two parts - theoretical and empirical. The theoretical part deals with the origin of Waldorf schools, its development and briefly mentions its founder Rudolf Steiner. The aim is to clarify main features, current situation and spread of this of this educational technique in our country and also worldwide. The practical part is based on a survey directed at parents of pupils. The main aim is to understand why the parents chose for their children the Waldorf school, out of a wide range of alternative schools.

## SEZNAM POUŽITÉ LITERATURY

SVOBODOVÁ, J., JŮVA, V. *Alternativní školy*. Brno: Paido, 1996. ISBN 80-85931-19-2.

CARLGREN, F. *Výchova ke svobodě: Pedagogika Rudolfa Steinera*. Praha: Baltazar, 1991. ISBN 80-900307-2-6.

PRŮCHA, J. *Alternativní školy a inovace ve vzdělávání*. Praha : Portál, 2001. ISBN 80-7178-584-9

KRANICH, E. M. *Waldorfské školy*. Semily : Opherus, 2000. ISBN 80-902647-2-7

Základní waldorfská škola. [on-line] Cit. 12. 3. 2010. Dostupný z www: <http://www.waldorfpardubice.cz>

Waldorfská základní a mateřská škola Brno. [on-line] Cit. 4. 11. 2009. Dostupný z www: <http://www.waldorf-brno.cz>

Stránky Asociace waldorfských škol České republiky. [on-line] Cit. 12. 2. 2010. Dostupný z www: <http://www.iwaldorf.cz>

Waldorfská škola Příbram [online] Cit. 30. 3.2010. Dostupný z www: <http://waldorf.pb.cz>

Sysifos – Český klub skeptiků. [on-line] Cit. 4. 1. 2010. Dostupný z www: <http://www.sysifos.cz>

Wikipedie – otevřená encyklopedie. [on-line] Cit. 15. 2. 2010. Dostupný z www: <http://cs.wikipedia.org>

Blog.Respekt.cz. [on-line] Cit. 30. 3. 2010. Dostupný z www: <http://vanickova.blog.respekt.cz/c/72859/Alternativni-skolstvi-ano-ale-za-jakou-cenu.html>

## **SEZNAM PŘÍLOH**

1. Dotazník
2. Mapa rozšíření waldorfských škol v České republice
3. Rozvrh hodin šesté třídy z Waldorfské školy v Příbrami

## 1. DOTAZNÍK

**Dobrý den**, jmenuji se Kristýna Weberová a jsem studentkou 3.ročníku Pedagogické fakulty Masarykovy univerzity. Ráda bych Vás, jako rodiče dětí navštěvujících Waldorfskou základní školu, poprosila o vyplnění krátkého dotazníku, který je součástí mé bakalářské práce na téma: „**Waldorfská škola a důvody rodičů pro její výběr**“. Poslouží jako podklad pro mou práci a přispěje k přiblížení problematiky alternativního školství, a především waldorfské pedagogiky, široké veřejnosti. Výsledky poskytnu vaší škole a v případě Vašeho zájmu je ráda zašlu i Vám. Předem děkuji za Váš strávený čas nad následujícími otázkami.

Věk: ..... Pohlaví: .....

Pozn.: Pokud není uvedeno jinak, je vždy možné zvolit právě jednu odpověď.

### 1. Jak důležité je pro Vás dobré základní vzdělání pro budoucí rozvoj Vašeho dítěte?

- důležité
- spíše důležité
- nyní nedokážu odpovědět
- spíše nedůležité
- nedůležité

### 2. Na prvním místě při výběru základní školy je pro Vás:

- dostupnost školy z místa bydliště
- nabídka cizích jazyků a volnočasových aktivit na škole
- dobré doporučení
- styl výuky a typ školy
- pověst školy
- počet žáků ve třídě
- jiné: .....

### 3. Co Vás přimělo k tomu, dát své dítě do waldorfské školy? (více odpovědí)

- dobrá vlastní zkušenost s touto školou
- den otevřených dveří na škole
- dobrá dostupnost z místa bydliště

- touha zkusit „něco jiného“ než „obyčejnou školu“
- dobré zkušenosti okolí
- jiné .....

**4. Navštěvují všechny Vaše děti waldorfskou školu?**

- ano
- ne, ale plánuji to
- ne a neplánuji to
- mám pouze jedno dítě/ mám pouze jedno dítě školou povinné
- nedokážu se rozhodnout

**5. Máte zkušenosti s waldorfskou mateřskou školou?**

- Ano
- Ne

**6. V případě možnosti navštěvovat waldorfskou střední školu bych své dítě do této školy:**

- dal/a
- nedal/a
- nyní se neumím rozhodnout

**7. Na waldorfské škole se mi líbí: (více odpovědí)**

- častý a intenzivní kontakt rodičů se školou
- styl výuky
- postavení učitele vůči žákům
- styl výchovy
- důraz kladený na tvořivost a spolupráci
- pozitivní vztahy mezi žáky
- větší využití her při výuce
- jiné: .....

**8. Dle Vašeho názoru je výchova ve waldorfské škole oproti škole tradiční:**

- přísnější
- benevolentnější
- srovnatelná
- rozdílná v mnoha směrech
- nedokážu posoudit

**9. Myslíte, že učitel waldorfské základní školy má vyšší autoritu než učitel běžné školy?**

- ano
- ne
- nelze posoudit

**10. Pokud ano, zdůvodněte, proč se tak domníváte:**

.....

.....

.....

.....

**11. Myslíte si, že Vaše dítě u přijímacích zkoušek na klasickou střední školu oproti dětem z tradičních škol bude mít šanci uspět:**

- vyšší
- nižší
- závisí na samostatném dítěti
- vliv školy nepovažuji za rozhodující
- šance budou stejné

**12. Znáte nějakou jinou školu s alternativním programem ve vašem okolí?**

- Ano .... Jakou?.....
- Ne

**13. Uvažoval/a jste o umístění dítěte i do jiné z alternativních škol?**

Ano

Ne

**14. Pokud ano, do které:**

Montessoriovská škola

Daltonská škola

Zdravá škola

Soukromá ZŠ

Angažované učení

jiná: .....

**15. Informovanost o alternativních školách se mi zdá:**

Dostačující

Nedostačující

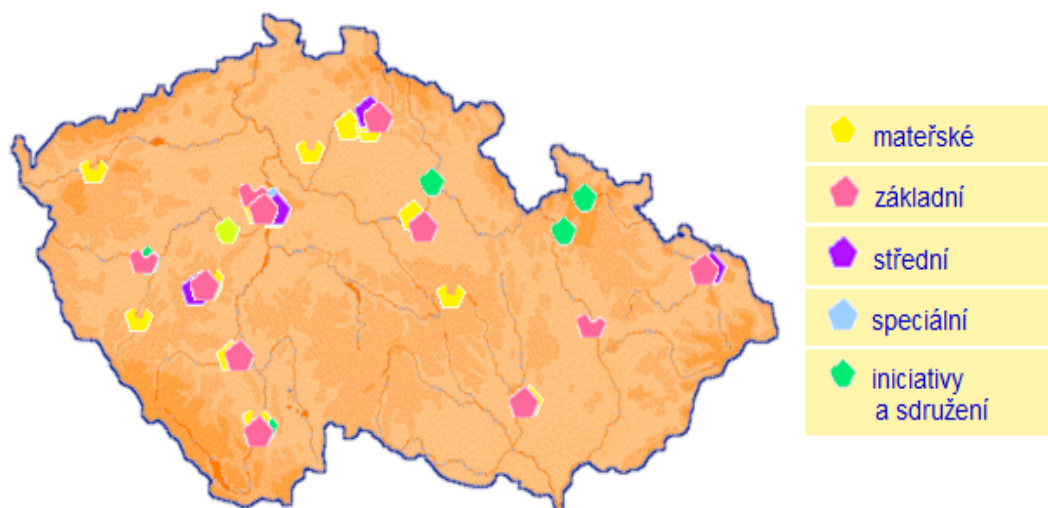
Nevím

**16. Větší váhu má v dnešní společnosti podle Vás role:**

alternativního školství

tradičního školství

## 2. MAPA ROZŠÍŘENÍ WALDORFSKÝCH ŠKOL V ČESKÉ REPUBLICE



*Zdroj:*

Stránky Asociace waldorfských škol České republiky. [on-line] Cit. 12. 2. 2010.  
Dostupný z www: <http://www.iwaldorf.cz/skolyvesvete.php?menu=sko-glo>

### 3. ROZVRH HODIN ŠESTÉ TŘÍDY Z WALDORFSKÉ ŠKOLY V PŘÍBRAMI

	HL. vyučování	1. vedl. h.	2. vedl. h.	3. vedl. h.	4. vedl. h.	5. vedl. h.
7.00-7.45	8.00-9.50	10.20-11.05	11.15-12.00	12.10-12.55	13.05-13.50	14.00-14.45
Po		Hudební výchova Zacharová	Anglický jazyk Angelová		Dřevořezba/Ruční práce/Pěstítkelské práce (13.05-14:50, 10'přestávka) Brynda, Pírková, Zacharová	
Út		Kreslení forem Obermayerová	Český jazyk Poláčková		Ruský jazyk Zacharová	Hudební výchova Zacharová
St		Matematika Kalousková	Anglický jazyk Angelová	Tělesná výchova Novotná		
Čt		Matematika Kalousková	Ruský jazyk Zacharová	Český jazyk Poláčková		
Pá		Výtvarná výchova Obermayerová	Anglický jazyk Angelová	Tělesná výchova Novotná		

*Zdroj:*

Waldorfská škola Příbram [online] Cit. 30. 3. 2010. Dostupný z [www:  
http://waldorf.pb.cz/docs/skola/zakl/rozvrhy/6.htm](http://waldorf.pb.cz/docs/skola/zakl/rozvrhy/6.htm)