

## **Přirozené obydlí pro člověka a přírodní síly**

Text, kresby a foto: Oldřich Hozman

Když pozoruji krajinu všímám si kopců a údolí, polí a mezí mezi nimi, nebe a země. Vždy jsou to pro mě dvě kvality, mezi kterými rozlišuji a na základě kterých usuzuji co převládá a zda jsou v harmonii. Pro rozhodování dnešního člověka to jsou většinou prvotní kvality uchopitelného světa. Ten má však také svůj protiklad. Stejný princip polarity můžeme zažívat při vnímání nehmotné stránky života. Rozum a cit jsou také doplňkové skutečnosti. Každý známe rozdíl mezi radostí a zármutkem nebo mezi chamtivostí a skromností. Doplňující se polarita dějů je základem našeho vnímání a pojmenovávání přírodních souvislostí světa. Vše živé si hledá v rytmu přírody svůj rovnovážný stav.

### **Vědomí přírody**

Z tohoto pohledu považujeme celý Vesmír za univerzální bytost mající svoje vědomí. Předpokladem pro téma příspěvku je přijetí názoru, že projevený vesmír je živou bytostí naplněnou univerzálním vědomím. My jsme s naším vědomím jeho součástí. V přírodě, tak jak ji známe, mají všechny jevy tendenci ke shlukování do menších forem a jejich dalším dělením sledujeme cestu k mikrokosmu. Opačným směrem k makrokosmu je vždy menší součástí většího. Ideálně lze tento poměr vyjádřit harmonickou proporcí, kdy menší a větší dává dohromady celek (tzv. "Zlatý řez"). Tento pohled se týká také ohnisek elementárního vědomí, které se v přírodě projevují na mnoha úrovních. Nejjednodušší formy vědomí mají buněčné organismy, vyšší pak rostliny a živočichové. V hmotném světě završuje tuto řadu člověk se svým elementárním Já. Tím však tato posloupnost přírodních součástí vědomí nekončí. Dalšími úrovněmi vyšších hierarchií jsou přírodní astrální bytosti a andělé. Tak jako má rostlina tendenci být ukotvena svými kořeny na konkrétním místě, má i elementární vědomí touhu být ohraničeno a spojeno s příslušnými body zrodu. Vychází to z obecné vlastnosti Vesmíru vytvářet ohniska, které pak jednotlivé úrovně vědomí přitahují a ukotvují. Pokud se nám podaří porozumět obecným

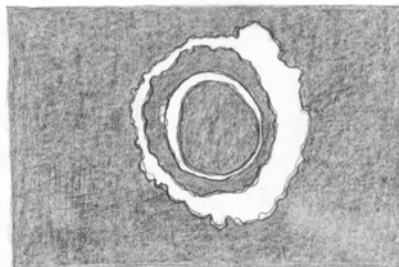
zákonům Matky přírody, budeme moci lépe chápat a vytvářet vhodné podmínky pro spoluúčast ukotvených ohnisek elementárního vědomí v rámci tvorby našeho obytného prostředí. A to ať se týče navrhování domů nebo úprav krajiny. Tak jako vede lidské vědomí spojené s inspiracemi vyšších duchovních světů člověka na cestě jeho vývoje, jsou elementární bytosti nápomocny životním pochodům skrze své přímé spojení s archetypem univerzálního řádu Vesmíru. Určují harmonický řád cyklů proměn přírodních sil. Od lidských bytostí se liší tím, že nedisponují jeho svobodnou vůlí. Tak se uzavírá bipolární kruh. Jeden bez druhého můžeme jen těžko existovat. Elementárních sil přírody je třeba si všímat. Poznávat jejich projevy a děje a snažit se žít s nimi v harmonickém celku.

### **Principy rytmu**

Hlavní rytmy našeho života jsou určeny přírodními cykly a změnami. Projevem života je tedy polarita. Doplnující se protiklady vytvářejí v čase rytmus. Chápeme to třeba jako světlo a tmu. Skrze rozdíly vnímáme různé kvality prostoru. Současně mají přírodní rytmy tu vlastnost, že jsou v harmonii s celkem. Například v případě bdění a spánku tomu odpovídá rytmus dne a noci. Základní vnímání aktivity a klidu vycházejí z rytmu otáčení Země vůči Slunci. V domě tomuto rytmu odpovídají obytné prostory a ložnice. Pokud jsou obytné prostory převážně na jih a ložnice spíše k severní straně, je dům ve vztahu k rytmu dne správně uspořádán.

### **Okrouhle ohraničené tvary**

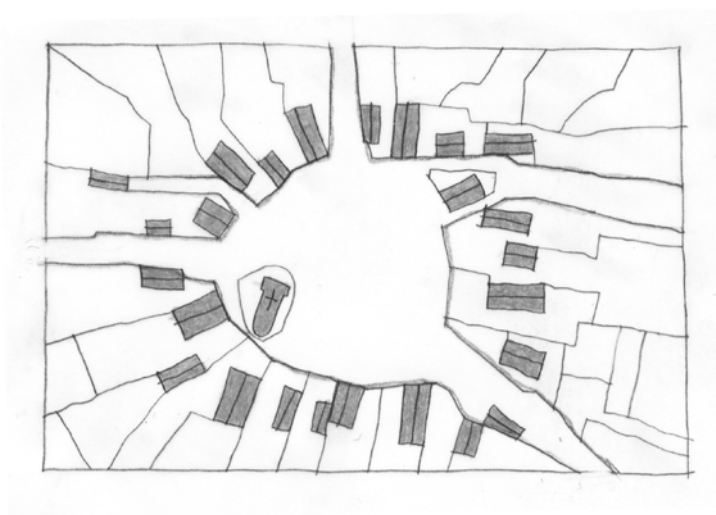
Pokud se nám podaří nalézt při konkrétní tvorbě obytného prostoru ten správný rytmus, vytváříme předpoklad pro jeho dobré začlenění do okolí. Následující úvaha se bude týkat vysvětlení z jakých hledisek lze na druhy rytmů nahlížet a jak se projevují ve vztahu k vnímání různých kvalit energií v krajině a obytném prostoru. Nejdůležitějším projevem polarit v nám známém prostoru je poměr mezi vnitřním a vnějším. Z této vlastnosti vznikají v přírodě základní přírodní okrouhle ohraničené tvary. Vždy je to nějaký obal vymezující předěl a vytvářející základní rytmus mezi tím co je uvnitř a vně. Například kůra stromu, tvar slupky plodů, schrána ptačího hnízda, okrouhlá buněčná stěna apd.



*Kresba galaxie, vyjádření obrazu makrosvěta  
obrazu mikrosvěta*

*Kresba buňky, vyjádření*

Stejnou tendenci shlukování mají i schrány přírodních elementárních bytostí. Tento oblý eliptický základní tvar se projevuje v menším či větším měřítku jak v jemněhmotném tak hmotném světě jevů. Nám známé útvary jako hvězdokupy, hvězdné mlhoviny, galaxie a planetární soustavy mají podobný tvar, který se nám jeví jako ovál protkaný spirálou. Vždy je zde, co se týče formy, přítomen takový tvar, který vymezuje okruh a střed, povrch a vnitřek, obal a obsah.



**Půdorys tradiční struktury  
vesnice.**

Obrátíme-li pozornost na vznik lidského sídla, najdeme zde také tento princip. Pozorujeme-li původní struktury a rytmus utváření středu vesnice a řazení domů,

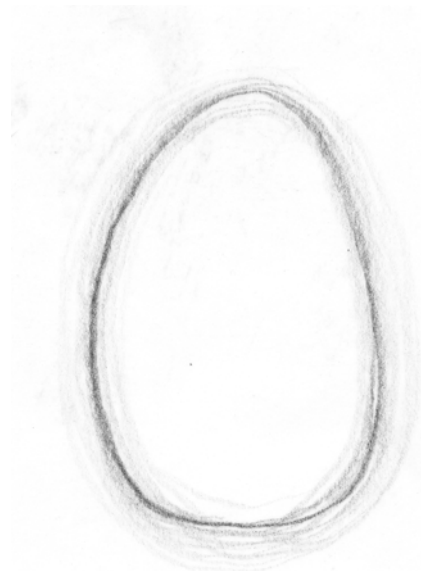
objeví se nám stejný zaoblený tvar. Okrouhlé tvary urbanismu původních obcí jsou z nadhledu v krajině velmi zřetelné a typické. Skupina obydlí vždy vznikala přirozeně okolo určitého okrsku. Posvátný bod, významné energetické místo nebo například pramen vytvářel předpoklady vzniku volného středu. To jsou příklady fenoménů v krajině, které byly prvotním impulsem pro vznik tvaru obytného prostoru sídelní struktury. Obalem centra je u obydlí stěna. Náměstí zase ohraničují skupiny domů. Princip polarity se opakuje. V tomto případě se střídá volný prostor se zastavěnou plochou. Zeď a prstenec domů jsou kůží vnitřního obsahu. Proto, abychom v architektuře našli v tomto smyslu vyváženost a harmonii záleží na vhodném uspořádání obalu. V domě je to správné nalezení mezi rytmem otvorů a plné stěny. V urbanismu je to hustota domů okolo náměstí a velikost mezer mezi nimi. Řídící rozmístění domů v okruhu náměstí je vhodné pro uspořádání na venkově. Hustší a spojitě rozmístění domů v okruhu náměstí je vhodné pro uspořádání městského prostředí.

### **Bytostné spojení s obalem**

Pozorujeme-li takové útvary a jejich rytmy, můžeme si všimnout změn jejich pulsování. Největší proměna se děje ve střídání dne a noci. Ve dne jsme nejčastěji vně obalu. A to ať směrem ven nebo dovnitř. V jemnějším měřítku to znamená, že se přes den v rámci svojí aktivity vzdalujeme obalu. Buď jsme uprostřed místnosti nebo venku. Můžeme být také uvnitř náměstí nebo vně mimo náměstí. Ve větším měřítku chápání obytného prostoru, jsme-li za prstencem obytných stavení, spojujeme svojí aktivitu s tím, co již nesouvisí s významem středu města. Prostě a jednoduše se vzdalujeme "kůži" našeho obytného prostoru. V noci se naopak více přimykáme ke stěně, přibližujeme se k povrchu Země nebo se vracíme do domů rozprostřených okolo náměstí. To je tradiční princip pulsování formy života v rámci obytného prostoru. Spojení s obalem je nám návratem, spojnicí s univerzálním principem archetypu ochrany universa.

### **Souvislost tvaru a vnímání elementárních bytostí v přírodě**

Co se týká elementárního vědomí a vnímání tvarů spojených s výše popsányými principy, můžeme nejnázve pocítit přítomnost elementárního vědomí skrze jeho obal nebo-li povrch. Je to sice kvalita, kterou nevidíme, ale jsou způsoby, jak



Obal elementárního  
vědomí.

přírodní vědomí vnímat. Můžeme to přirovnat k vnímání v hmotném světě. Prvotní vlastnosti věcí určujeme ze základního tvaru. A to vizuálně i hmatově. Vidíme a osaháváme si povrch. Věcí se dotýkáme nejčastěji rukou. Při dotyku dochází ke vjemu. Stejně tak je to možné v jemněhmotném světě elementárních bytostí. Prvotní zkušenosti s osaháváním si ohnisek elementárních bytostí lze uskutečňovat právě tak skrze citlivost svých rukou. Dlaně jsou u člověka spojením s celostními silami. Můžeme skrze ně vnímat nejenom to co je "nahore" (kosmické síly), ale i to co je "dole" (pozemské síly). Při ponoření paže do nehmotného těla elementárního vědomí dochází k interakci mezi energií elementárního těla člověka a povrchem přítomné astrální bytosti. Náboje povrchu těchto těl se vyrovnávají. Obaly, tedy poměrně tenké vrstvy, jsou však nejživějšími částmi živoucích útvarů. Okamžik dotyku bývá natolik jasným pocitovým vjemem a signálem, že je možné si jasně uvědomit nejenom přítomnost duchovní bytosti, ale podle nabytých zkušeností z různých typů prožitků je možné začít rozlišovat mezi jednotlivými druhy a hierarchiemi elementárních bytostí v přírodě. Jazyk

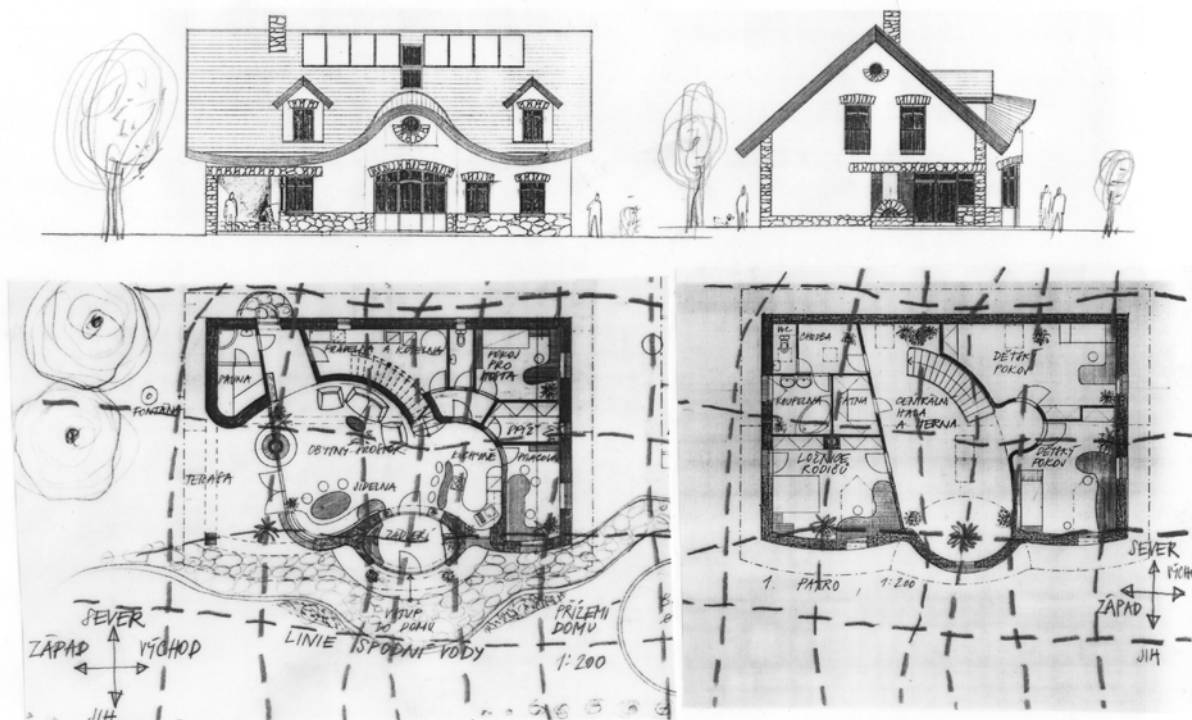
pocitů a vjemů si musí každý člověk pěstovat samostatně. U někoho je to hřejivý pocit v dlani, u jiného jemné zasvrbění nebo slabé mravenčení v částech ruky nebo na některých částech těla. Jindy jsou to třeba pocity chladu nebo slabé nevolnosti. Většinou jsou to však pocity veskrze příjemné a pozitivní.

Co se týká obalu a jeho životní energie dávající možnost nahlédnout skrze pocit dotyku do charakteru elementárního vědomí, je to možné přirovnat k smyslovému vnímání v hmotném světě. Prstenec domů okolo náměstí je úplně stejným odrazem řádu Vesmíru. Když přijdeme k vesnici, poznáme již z vnějšku, jaká kultura je na konkrétním místě rozvinuta. Tyto principy jsou stejné jak ve velkém měřítku viditelného světa, tak u vnímání obalů ohnisek elementárních bytostí v jemněhmotné přírodě. Kvality prostoru tedy můžeme zakoušet nejenom smyslově, ale i citlivostí v oblasti jemných energií krajiny duchovně duševním způsobem. U těchto typů vnímání vstupuje do hry důraz na pocity a intuici. Ne nadarmo se říká, že nás někde něco napadlo. To "někde" přeci bylo vždy na konkrétním místě. A slovo "napadlo" jasně říká, že myšlenka není naše, ale že k našemu vědomí přišla. Byla nám dána skrze přítomnost elementárního vědomí konkrétní lokality či místa.

### **Spojení s jemnohmotnými vlastnostmi Země**

Elementární úrovni vnímání odpovídá v prostoru okolo nás tzv. citová úroveň, nebo-li dimenze míst, kde se v krajině usídlil život. Prapůvodní člověk se při osídlování krajiny rozhodoval nejenom rozumem, ale především citem pro místo, na kterém spočinul. Šlo mu o možnost získávat hlubší intuici a vhledy, které mu byly radami na cestě životem. Proto vyhledával místa těchto kvalit. Dovedl rozpoznávat druhy zemských a přírodních sil v jejichž liniích a bodech jsou ukotvena ohniska elementárních bytostí. Skrze ně je možné nacházet spojení s duchovním prostorem Všehomíra. Energetické body a různě dlouhé spočinutí na nich ovlivňuje schopnosti prohlubování intuitivních vjemů a posiluje imaginaci pro harmonický rytmus s přírodou. Silové body jsou tedy v energetickém předivu krajiny velmi významnými místy. Skrze ně docházelo k rytmu osídlení povrchu Země. Často jsou to místa geologických anomálií a to buď nerostů, rudných žil nebo spodní vody. Anomálií je tedy míněno setkání dvou různých hornin nebo

skupenství. Prostě všude tam, kde došlo k výraznému projevení polarity hmoty geologických zlomů nebo styků geologických jednotek. Energetické body se pak v těchto místech vytváří. Na povrchu Země se setkává kosmická energie se zemskou energií. V silových bodech, jako jsou například místa křížení linií spodní vody, dochází k intenzivnější vzájemné výměně těchto základních energií. Ohniska elementárního vědomí se na tyto body často rády vážou skrze rostlinné a živočišné druhy, ke kterým ve své hierarchii přísluší. Pro člověka to však zrovna nejsou ideální místa. Voda je substancí, která v sobě dovede vázat univerzální životní energii. Pokud je však v pohybu, jako většina proudů spodní vody, člověku nejsou taková místa při dlouhodobějším pobytu příjemná. V přírodě však projevy linií spodní vody plní svojí nezastupitelnou roli.



Obrázek půdorysu domu s vyznačením průběhu linií vyzařování nad spodní vodou.

Postele a místa pro dlouhodobější pobyt člověka jsou v návrhu domu umístěny mimo linie vyzařování.

Když zaměřuji tento druh záření, proto abych mu později přizpůsobil návrh domu, všímám si, že podél průběhu této síly rostou na louce určité druhy rostlin více než vedle nich. Ještě více pak místa křížení takových zón lákají jiné živočišné

druhy, jako například mraveniště či určité druhy rostlin. Navíc jsou to body, ke kterým se váže ukotvení ohnisek elementárních bytostí. Opakuje se zde princip polarity. Mraveniště postavené na silovém bodě je možné přirovnat k osadě založené také okolo bodu se specifickým druhem vyzařování, který se odlišuje od



Obrázek rostlin na louce v linii spodní vody.

okolí. Tak jako je ve vesmíru síť bodů, které jsou centry galaxií, existuje na Zemi silové předivo vytvářející ve svých průsečících body, které jsou vhodné pro zrod osídlení nebo pro ukotvení elementárního vědomí duchovních bytostí nižších hierarchií. Ty určují náladu a události života, který se v lokalitě usídlil. Kvalitu života v širších krajinných útvarech určují vyšší úrovně duchovních bytostí.

### **Vědomý vztah k místům**

Pracujeme-li v terénu, kde se bude stavět dům, je dobré se před vstupem na pozemek s místem vnitřně spojit. Je to oboustranný vztah. Skrze pocit z místa získáme určující vjemy, které nám později pomohou při tvorbě struktury a rytmu stavby. Opačně tím dáme místu na vědomí náš záměr. Každé vědomí potřebuje být připraveno na to, co se ho bude týkat. O to více vědomí elementární, které není vybaveno svobodnou vůlí jako člověk. Plní však nezastupitelnou roli při rozprostírání životní energie v silovém předivu lokality, kterého budeme součástí jako jeho budoucí obyvatelé. Po vytipování ohnisek elementárních bytostí, které se často ztotožňují se stromy, rostlinami či silově-energetickými body můžeme

provést rituál jejich přemístění mimo místo stavby. To se může dít buď mentálním spojením a prosbou skrze meditaci zaměřenou na ztotožnění se s předmětnou duchovní bytostí. Pak vnitřně poprosíme o její posun mimo zamýšlené místo pro stavbu domu. Nebo je možné například položit do míst ohnisek oblázky s vnitřní žádostí, aby elementární bytost přestoupila dočasně do kamene (třeba i u stromů, které budeme muset pokácet). Valounky pak po několika dnech přemístíme do části pozemku, kde nebude probíhat stavební činnost. V rohu zahrady může k tomuto účelu vzniknout přírodní zákoutí, které pro tento účel necháme ležet ladem. Kamínky zde mohou zůstat, nebo je můžeme dát k jiným mladým stromům, či je po dokončení domu vrátit na svá místa, pokud nám to řešení interiérů dovolí. Jde prostě o to udržet silové předivo místa co nejméně porušené.

Náš vztah k vyšším hierarchiím duchovních bytostí dané lokality můžeme prohlubovat skrze modlitbu a meditaci vedenou se záměrem poděkování za "údržbu" místa. Opačně je možné nabídnout elementárnímu vědomí vytvoření takových podmínek ve hmotě, které usnadní vykonávání jejich úkolů v krajině. Mohou to být vhodné terénní úpravy, cíleně umístěné větší kameny, harmonicky upravené cesty, meze a zákoutí nebo výsadba nových stromů a rostlin. Z hlediska udržování vztahů s širší lokalitou je dobré navštěvovat místa, kde cítíme přítomnost přírodních sil. Člověk je svým pobytem v krajině schopen nejenom síly načerpávat, ale při pochopení přírody část svojí energie přírodě zase vracet.



Pozornost o posvátná místa vrací a buduje úroveň oživujících i duchovních sil přírody.